

Dell Latitude 5520/E5520/E5520m Kullanıcı El Kitabı

Resmi Model: P16G
Resmi Tip: P16G001



Notlar, Dikkat Edilecek Noktalar ve Uyarılar



NOT: NOT, bilgisayarınızı daha iyi kullanmanızı saęlayan önemli bilgileri anlatır.



DİKKAT: DİKKAT, yönergelere uyulmadığında donanımın zarar görebileceğini veya veri kaybı olabileceğini belirtir.



UYARI: UYARI, meydana gelebilecek olası maddi hasar, kişisel yaralanma veya ölüm tehlikesi anlamına gelir.

İçindekiler

Notlar, Dikkat Edilecek Noktalar ve Uyarılar.....	2
Bölüm 1: Bilgisayarınızda Çalışma.....	7
Bilgisayarınızın İçinde Çalışmaya Başlamadan Önce.....	7
Önerilen Araçlar.....	8
Bilgisayarınızı Kapatma.....	8
Bilgisayarınızda Çalıştıktan Sonra.....	8
Bölüm 2: Pil.....	11
Pili Çıkarma.....	11
Pili Takma.....	11
Bölüm 3: PC Kartı.....	13
PC Kartını Çıkarma.....	13
PC Kartını Takma.....	14
Bölüm 4: Güvenli Dijital (SD) Kartı.....	15
Güvenli Dijital (SD) Kartını Çıkarma.....	15
Güvenli Dijital (SD) Kartını Takma.....	15
Bölüm 5: Abone Kimlik Modülü (SIM) Kartı.....	17
Abone Kimlik Modülü (SIM) Kartını Çıkarma.....	17
Abone Kimlik Modülü (SIM) Kartını Takma.....	17
Bölüm 6: ExpressCard.....	19
ExpressCard'ı Çıkarma.....	19
ExpressCard'ı Takma.....	19
Bölüm 7: Arka Panel.....	21
Arka Paneli Çıkarma.....	21
Arka Paneli Takma.....	21
Bölüm 8: Klavye Kenarı.....	23
Klavye Kenarını Çıkarma.....	23
Klavye Kenarını Takma.....	24
Bölüm 9: Klavye.....	25
Klavyeyi Çıkarma.....	25

Klavyeyi Takma.....	27
Bölüm 10: Optik Sürücü.....	29
Optik Sürücüyü Çıkarma.....	29
Optik Sürücüyü Takma.....	30
Bölüm 11: Sabit Sürücü.....	31
Sabit Sürücüyü Çıkarma.....	31
Sabit Sürücüyü Takma.....	32
Bölüm 12: Kablosuz Yerel Ağ (WLAN) Kartı.....	33
Kablosuz Yerel Ağ (WLAN) Kartını Çıkarma.....	33
Kablosuz Yerel Ağ (WLAN) Kartını Takma.....	34
Bölüm 13: Kablosuz Geniş Ağ (WWAN) Kartı.....	35
Kablosuz Geniş Ağ (WWAN) Kartını Çıkarma.....	35
Kablosuz Geniş Ağ (WWAN) Kartını Takma.....	36
Bölüm 14: Bellek.....	37
Bellek Modülünü Çıkarma.....	37
Bellek Modülünü Takma.....	37
Bölüm 15: CPU Kapağı.....	39
CPU Kapağını Çıkarma.....	39
CPU Kapağını Takma.....	39
Bölüm 16: Isı Emici.....	41
Isı Emiciyi Çıkarma.....	41
Isı Emicisini Kurma.....	41
Bölüm 17: İşlemci.....	43
İşlemciyi Çıkarma.....	43
İşlemciyi Takma.....	43
Bölüm 18: Avuç İçi Dayanağı.....	45
Avuç İçi Dayanağını Çıkarma.....	45
Avuç İçi Dayanağını Takma.....	47
Bölüm 19: ExpressCard/Smart Card/PCMCIA Modülü.....	49
ExpressCard/Smart Card/PCMCIA Modülünü Çıkarma.....	49
ExpressCard/Smart Card/PCMCIA Modülünü Takma.....	50
Bölüm 20: Bluetooth Kartı.....	51

Bluetooth Kartını Çıkarma.....	51
Bluetooth Kartını Takma.....	52
Bölüm 21: Ekran Aksamı.....	53
Ekran Aksamını Çıkarma.....	53
Ekran Aksamını Takma.....	55
Bölüm 22: Braketler.....	57
Destek Braketlerini Çıkarma.....	57
Destek Braketlerini Takma.....	59
Bölüm 23: Modem Kartı.....	61
Modem Kartını Çıkarma.....	61
Modem Kartını Takma.....	62
Bölüm 24: Ses Kartı.....	63
Ses Kartını Çıkarma.....	63
Ses Kartını Takma.....	64
Bölüm 25: Sistem Kartı.....	65
Sistem Kartını Çıkarma.....	65
Sistem Kartını Takma.....	67
Bölüm 26: Düğme Pili.....	69
Düğme Pili Çıkarma.....	69
Düğme Pili Takma.....	69
Bölüm 27: Giriş/Çıkış Paneli.....	71
Giriş/Çıkış (G/Ç) Modülünü Çıkarma.....	71
Giriş/Çıkış (G/Ç) Panelini Takma.....	72
Bölüm 28: Güç Konnektörü.....	73
Güç Konnektörünü Çıkarma.....	73
Güç Konnektörünü Takma.....	74
Bölüm 29: Modem Konnektörü.....	75
Modem Konnektörünü Çıkarma.....	75
Modem Konnektörünü Takma.....	75
Bölüm 30: Termal Fan.....	77
Termal Fanı Çıkarma.....	77
Termal Fanın Takılması.....	78

Bölüm 31: Hoparlör.....	81
Hoparlörleri Çıkarma.....	81
Hoparlörleri Takma.....	82
Bölüm 32: Ekran Çerçevesi.....	85
Ekran Çerçevesini Çıkarma.....	85
Ekran Çerçevesini Takma.....	86
Bölüm 33: Ekran Paneli.....	87
Ekran Panelini Çıkarma.....	87
Ekran Panelini Takma.....	88
Bölüm 34: Ekran Menteşeleri.....	89
Ekran Menteşelerini Çıkarma.....	89
Ekran Menteşelerini Takma.....	91
Bölüm 35: Kamera.....	93
Kamerayı Çıkarma.....	93
Kamerayı Takma.....	94
Bölüm 36: Özellikler.....	95
Teknik Özellikler.....	95
Bölüm 37: Sistem Kurulumu.....	101
Genel Bakış	101
Sistem Kurulumuna Girme.....	101
Sistem Kurulumu Seçenekleri.....	101
Bölüm 38: Tanılamalar.....	109
Tanılamalar.....	109
Aygıt Durum IşıklarıPil Durum IşıklarıPil Şarj ve SağlığıKlavye Durum Işıkları.....	109
Bölüm 39: Dell'e Başvurma.....	111
Dell'e Başvurma.....	111

Bilgisayarınızda Çalışma

Bilgisayarınızın İçinde Çalışmaya Başlamadan Önce

Bilgisayarınızı potansiyel hasardan korumak ve kişisel güvenliğinizi sağlamak için aşağıdaki güvenlik yönergelerini uygulayın. Aksi belirtilmedikçe, bu belgedeki her prosedür aşağıdaki koşulların geçerli olduğunu varsaymaktadır:

- Bilgisayarınızda Çalışma konusundaki tüm adımları gerçekleştirdiniz.
- Bilgisayarınızla birlikte gelen güvenlik bilgilerini okumuş olmanız.
- Çıkarma prosedürü ters sırayla uygulanarak bir bileşen değiştirilebilir veya (ayrıca satın alınmışsa) takılabilir.



UYARI: Bilgisayarınızın içinde çalışmadan önce bilgisayarınızla gönderilen güvenlik bilgilerini okuyun. Diğer en iyi güvenlik uygulamaları bilgileri için www.dell.com/regulatory_compliance adresindeki Yasal Uygunluk Ana Sayfası'na bakın.



DİKKAT: Pek çok tamir işlemi yalnızca sertifikalı servis teknisyeni tarafından gerçekleştirilmelidir. Sorun giderme işlemlerini ve basit tamirleri sadece ürün belgenizde belirtildiği gibi veya destek ekibinin çevrimiçi olarak ya da telefonla belirttiği gibi gerçekleştirmelisiniz. Dell tarafından yetkilendirilmemiş servisten kaynaklanan zararlar, Dell garantisi kapsamında değildir. Ürünle birlikte gelen güvenlik talimatlarını okuyun ve uygulayın.



DİKKAT: Elektrostatik boşalmı önlemek için, bir bilek topraklama kayışı kullanarak ya da bilgisayarın arkasındaki konnektör gibi boyanmamış metal yüzeylere sık sık dokunarak kendinizi topraklayın.



DİKKAT: Bileşenlere ve kartlara dikkatle muamele edin. Bir kartın üzerindeki bileşenlere veya kontaklara dokunmayın. Kartları kenarlarından veya metal montaj braketinden tutun. İşlemci gibi bileşenleri pimlerinden değil kenarlarından tutun.



DİKKAT: Bir kabloyu çıkardığınızda, konnektörünü veya çekme tırnağını çekin. Bazı kablolarda kilitleme tırnağı olan konnektörler bulunur; bu tür bir kabloyu çıkarıyorsanız kabloyu çıkarmadan önce kilitlemek tırnaklarına bastırın. Konnektörleri ayırdığınızda, konnektör pimlerinin eğilmesini önlemek için bunları eşit şekilde hizalanmış halde tutun. Ayrıca, bir kabloyu bağlamadan önce her iki konnektörün de doğru biçimde yönlendirildiğinden ve hizalandığından emin olun.



NOT: Bilgisayarınızın ve belirli bileşenlerin rengi bu belgede gösterilenden farklı olabilir.

Bilgisayara zarar vermektan kaçınmak için, bilgisayarın içinde çalışmaya başlamadan önce aşağıdaki adımları uygulayın.

1. Bilgisayar kapağının çizilmesini önlemek için, çalışma yüzeyinin düz ve temiz olmasını sağlayın.
2. Bilgisayarınızı kapatın (bkz. [Bilgisayarınızı Kapatma](#)).
3. Bilgisayar isteğe bağlı Ortam Tabanı veya Pili Dilimi gibi bir yerleştirme aygıtına bağlıysa (yerleştirilmişse) çıkartın.



DİKKAT: Ağ kablosunu çıkarmak için, önce kabloyu bilgisayarınızdan ve ardından ağ aygıtından çıkarın.

4. Tüm ağ kablolarını bilgisayardan çıkarın.
5. Bilgisayarınızı ve tüm bağlı aygıtları elektrik prizlerinden çıkarın.
6. Ekranı kapatın ve bilgisayarını düz bir çalışma zemini üzerine ters çevirin.



NOT: Sistem kartının zarar görmemesi için, bilgisayara müdahale etmeden önce ana pili çıkarmanız gerekir.

7. Ana pili çıkarın (bkz. Pili).
8. Bilgisayarın üst kısmını yukarı çevirin.
9. Ekranı açın.
10. Sistem kartını topraklamak için güç düğmesine basın.

△ **DİKKAT:** Elektrik çarpmalarına karşı korunmak için, kapağı açmadan önce bilgisayarınızın fişini elektrik prizinden çekin.

△ **DİKKAT:** Bilgisayarınızın içindeki herhangi bir şeye dokunmadan önce, bilgisayarın arkasındaki metal gibi boyanmamış metal bir yüzeye dokunarak kendinizi topraklayın. Çalışırken, dahili bileşenlere zarar verebilecek olan statik elektriği dağıtmak için düzenli olarak boyanmamış metal yüzeylere dokununuz.

11. Takılmış herhangi bir ExpressCard'ı veya Akıllı Kartı uygun yuvalardan çıkarın.

Önerilen Araçlar

Bu belgedeki yordamlar için aşağıdaki araçlar gerekebilir:


- Küçük düz uçlu tornavida
- 0 Numaralı Phillips tornavida
- 1 Numaralı Phillips tornavida
- Küçük plastik çizici
- Flash BIOS güncelleştirme program CD'si

Bilgisayarınızı Kapatma

△ **DİKKAT:** Veri kaybını önlemek için, bilgisayarınızı kapatmadan önce tüm açık dosyaları kaydedip kapatın ve açık programlardan çıkın.

1. İşletim sistemini kapatın:

- Windows Vista'da:

Başlat  düğmesini tıklayın, ardından aşağıda gösterildiği gibi **Başlat** menüsünün sağ alt köşesindeki oku tıklayın ve ardından **Kapat** öğesini tıklayın.



- Windows XP'de:

Başlat → **Bilgisayarı Kapat** → **Kapat** öğelerini tıklayın. Bilgisayar, işletim sistemi kapatma işlemi tamamlandıktan sonra kapanır.

2. Bilgisayarın ve tüm takılı aygıtların kapandığından emin olun. İşletim sisteminizi kapattığınızda bilgisayarınız ve takılı aygıtlar otomatik olarak kapanmazsa, bunları kapatmak için güç düğmesine basın ve yaklaşık 4 saniye basılı tutun.

Bilgisayarınızda Çalıştıktan Sonra

Herhangi bir değiştirme işlemi tamamladıktan sonra, bilgisayarınızı açmadan önce harici aygıtları, kartları, kabloları vs. taktığınızdan emin olun.

△ **DİKKAT:** Bilgisayarın hasar görmesini önlemek için, sadece o Dell bilgisayar için tasarlanmış pilleri kullanın. Başka Dell bilgisayarlar için tasarlanmış pilleri kullanmayın.

1. Baęlantı noktası eşleyicisi, ince pil veya ortam tabanı gibi harici aygıtları baęlayın ve ExpressCard gibi kartları deęiřtirin.
2. Bilgisayarınıza telefon veya aę kablolarını baęlayın.



DİKKAT: Aę kablosu takmak için önce aę aygıtına takın ve ardından bilgisayara takın.

3. Pili yerine takın.
4. Bilgisayarınızı ve tüm baęlı aygıtları elektrik prizlerine takın.
5. Bilgisayarınızı açın.

Pil

Pili Çıkarma

1. [Bilgisayarınızda Çalışmadan Önce](#) bölümündeki prosedürlere uyun.
2. Pili çıkarmak için serbest bırakma mandallarını kaydırın.



3. Bilgisayardan pili çıkarın.



İlgili Bağlantılar

[Pili Takma](#)

Pili Takma

1. Pili bilgisayara geri kaydırın.
Serbest bırakma mandalları otomatik olarak kilitti konuma geçer.
2. [Bilgisayarınızda Çalıştıktan Sonra](#) bölümündeki prosedürlere uyun.

İlgili Bağlantılar

[Pili Çıkarma](#)

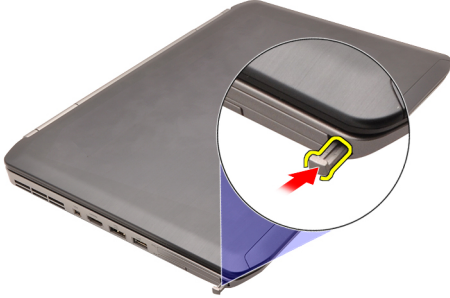
PC Kartı

PC Kartını Çıkarma

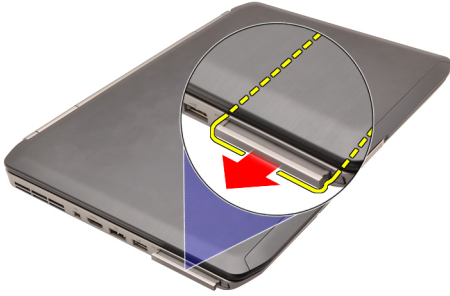
1. [Bilgisayarınızda Çalışmadan Önce](#) bölümündeki prosedürlere uyun.
2. Mandalı serbest bırakmak için PC mandalına basın.



3. PC kartını serbest bırakmak için PC mandalına basın.



4. PC kartı kaydırarak bilgisayarın dışına çıkarın.



İlgili Bağlantılar

[PC Kartını Takma](#)

PC Kartını Takma

1. PC mandalını iterek kilitleyin.
2. PC kartını yerine oturana dek yuvasına itin.
3. [Bilgisayarınızda Çalıştıktan Sonra](#) bölümündeki prosedürlere uyun.

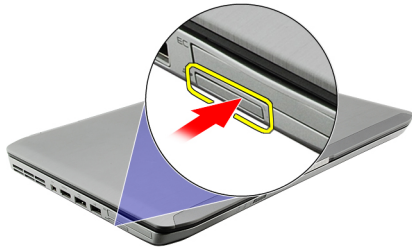
İlgili Bağlantılar

[PC Kartını Çıkarma](#)

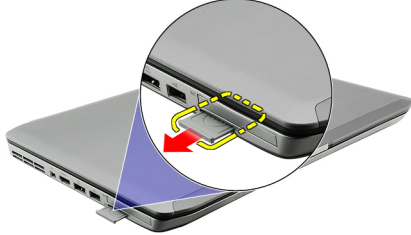
Güvenli Dijital (SD) Kartı

Güvenli Dijital (SD) Kartını Çıkarma

1. [Bilgisayarınızda Çalışmadan Önce](#) bölümündeki prosedürlere uyun.
2. SD kartı itin.



3. SD kartı kaydırarak bilgisayarın dışına çıkarın.



İlgili Bağlantılar

[Güvenli Dijital \(SD\) Kartını Takma](#)

Güvenli Dijital (SD) Kartını Takma

1. SD kartını yerine oturana dek yuvasına kaydırın.
2. [Bilgisayarınızda Çalıştıktan Sonra](#) bölümündeki prosedürlere uyun.

İlgili Bağlantılar

[Güvenli Dijital \(SD\) Kartını Çıkarma](#)

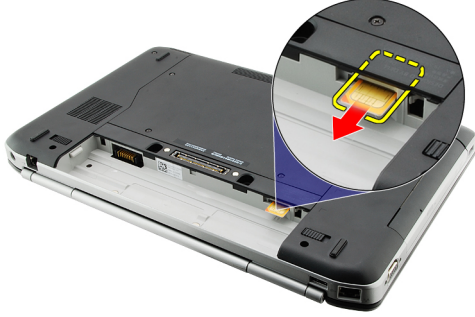
Abone Kimlik Modülü (SIM) Kartı

Abone Kimlik Modülü (SIM) Kartını Çıkarma

1. [Bilgisayarınızda Çalışmadan Önce](#) bölümündeki prosedürlere uyun.
2. [Pili](#) çıkarın.
3. Pil duvarında bulunan SIM kartına basarak kartı serbest bırakın.



4. SIM kartını kaydırarak bilgisayardan çıkarın.



İlgili Bağlantılar

[Abone Kimlik Modülü \(SIM\) Kartını Takma](#)

Abone Kimlik Modülü (SIM) Kartını Takma

1. SIM kartı yuvaya takın.
2. [Pili](#) yerine takın.
3. [Bilgisayarınızda Çalıştıktan Sonra](#) bölümündeki prosedürlere uyun.

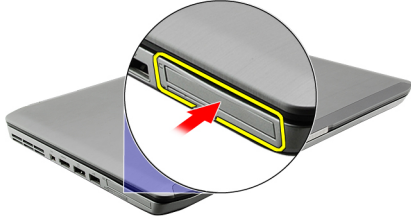
İlgili Bağlantılar

[Abone Kimlik Modülü \(SIM\) Kartını Çıkarma](#)

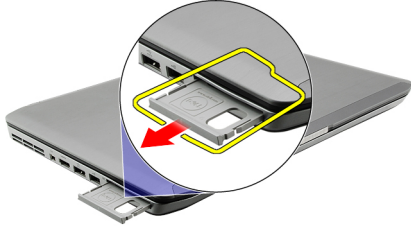
ExpressCard

ExpressCard'ı Çıkarma

1. [Bilgisayarınızda Çalışmadan Önce](#) bölümündeki prosedürlere uyun.
2. ExpressCard kartı itin.



3. ExpressCard'ı kaydırarak bilgisayarın dışına çıkarın.



İlgili Bağlantılar

[ExpressCard'ı Takma](#)

ExpressCard'ı Takma

1. ExpressCard'ı yerine oturana dek yuvasına kaydırın.
2. [Bilgisayarınızda Çalıştıktan Sonra](#) bölümündeki prosedürlere uyun.

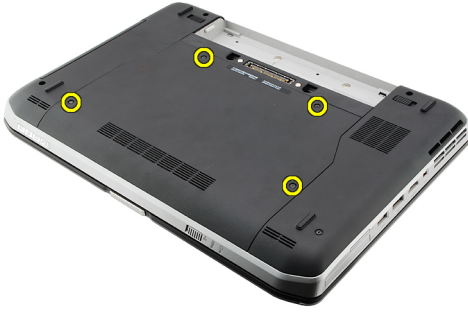
İlgili Bağlantılar

[ExpressCard'ı Çıkarma](#)

Arka Panel

Arka Paneli Çıkarma

1. [Bilgisayarınızda Çalışmadan Önce](#) bölümündeki prosedürlere uyun.
2. [Pili](#) çıkarın.
3. Arka paneli sabitleyen vidaları sökün.



4. Arka paneli bilgisayarın önüne doğru kaydırarak çıkarın.



İlgili Bağlantılar

[Arka Paneli Takma](#)

Arka Paneli Takma

1. Arka paneli bilgisayarın arka tarafına doğru kaydırın.
2. Arka paneli sabitleyen vidaları sıkın.
3. [Pili](#) yerine takın.
4. [Bilgisayarınızda Çalıştıktan Sonra](#) bölümündeki prosedürlere uyun.

İlgili Bağlantılar

[Arka Paneli Çıkarma](#)

Klavye Kenarı

Klavye Kenarını Çıkarma

1. [Bilgisayarınızda Çalışmadan Önce](#) bölümündeki prosedürlere uyun.
2. [Pili](#) çıkarın:
3. Klavye kenarını en alttan yukarı doğru kaldırın.



4. Klavye kenarını en üstten yukarı doğru kaldırın.



5. Klavye kenarını bilgisayardan çıkarın.



İlgili Bağlantılar

[Klavye Kenarını Takma](#)

Klavye Kenarını Takma

1. Klavye kenarını avuç içi dayanağının üstündeki tırnakarla hizalayın.
2. Klavye kenarına, yerine oturana dek tüm kenarlar boyunca bastırın.
3. [Pili](#) yerine takın.
4. [Bilgisayarınızda Çalıştıktan Sonra](#) bölümündeki prosedürlere uyun.

İlgili Bağlantılar

[Klavye Kenarını Çıkarma](#)

Klavye

Klavyeyi Çıkarma

1. [Bilgisayarınızda Çalışmadan Önce](#) bölümündeki prosedürlere uyun.
2. [Pili](#) çıkarın:
3. [Klavye kenarını](#) çıkarın.
4. Bilgisayarı ters çevirin ve klavyeyi bilgisayarın arkasına sabitleyen vidayı çıkarın.



5. Bilgisayarı ters çevirin ve klavyeyi bilgisayarın önüne sabitleyen vidaları çıkarın.



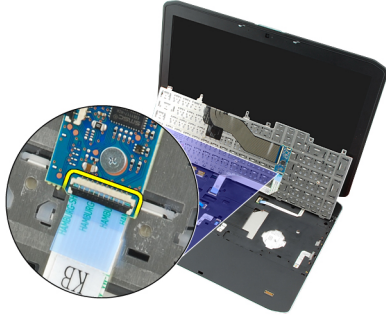
6. Klavyeyi kenarlarından kaldırın ve ters çevirin.



7. Klavyenin veri kablosunu klavyenin arkasına sabitleyen mylar bantı çıkarın.



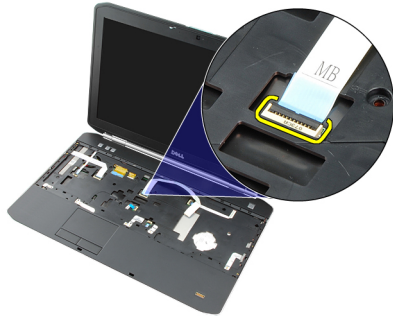
8. Klavye veri kablosunu çıkarın.



9. Klavyeyi ters çevirin.



10. Klavye veri kablosunu ayırın ve bilgisayardan çıkarın.



İlgili Bağlantılar

[Klavyeyi Takma](#)

Klavyeyi Takma

1. Klavye veri kablosunu sistem kartına baęlayın.
2. Klavye veri kablosunu klavyenin arkasına baęlayın.
3. Klavye veri kablosunu klavyenin arkasına sabitlemek için bandı yerine takın.
4. Klavyeyi vida delikleriyle aynı hizada olacak şekilde avuçiçi dayanaęının üzerine yerleřtirin.
5. Klavye vidalarını sıkın.
6. Bilgisayarı ters çevirin ve bilgisayarın arkasındaki vidayı sıkın.
7. [Klavye kenarını](#) yerine takın.
8. [Pili](#) yerine takın.
9. [Bilgisayarınızda Çalıştıktan Sonra](#) bölümündeki prosedürlere uyun.

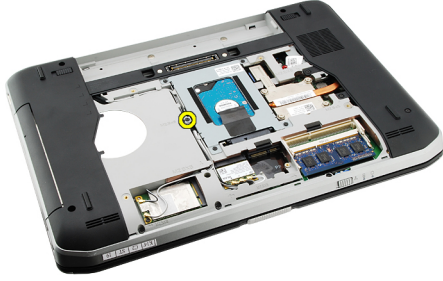
İlgili Baęlantılar

[Klavyeyi Çıkarma](#)

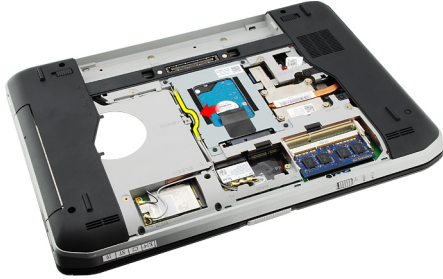
Optik Sürücü

Optik Sürücüyü Çıkarma

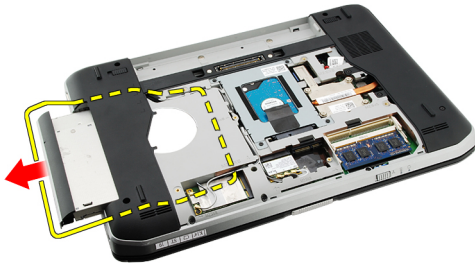
1. [Bilgisayarınızda Çalışmadan Önce](#) bölümündeki prosedürlere uyun.
2. [Pili](#) çıkarın:
3. [Arka paneli](#) çıkarın.
4. Optik sürücüyü bilgisayara sabitleyen vidayı çıkarın.



5. Vida tırnağını bilgisayarın uzağına doğru itinir ve optik sürücüyü sürücü yuvasından serbest bırakın.



6. Optik sürücüyü bilgisayardan çıkarın.



İlgili Bağlantılar

Optik Sürücüyü Takma

1. Optik sürücüyü bilgisayarın sağ tarafındaki sürücü yuvasına kaydırın.
2. Bilgisayarın arkasındaki vidayı sıkarak optik sürücüyü sabitleyin.
3. [Arka paneli](#) yerine takın.
4. [Pili](#) yerine takın.
5. [Bilgisayarınızda Çalıştıktan Sonra](#) bölümündeki prosedürlere uyun.

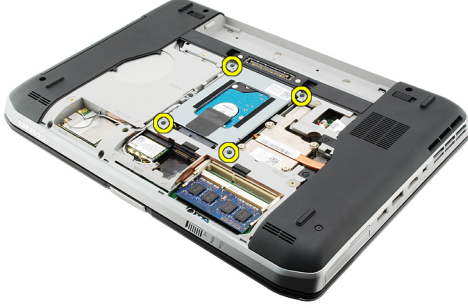
İlgili Bağlantılar

[Optik Sürücüyü Çıkarma](#)

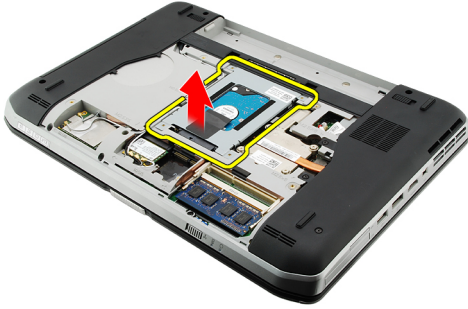
Sabit Sürücü

Sabit Sürücüyü Çıkarma

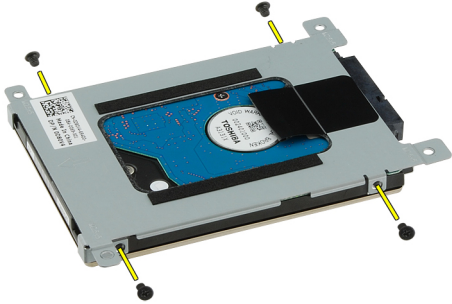
1. [Bilgisayarınızda Çalışmadan Önce](#) bölümündeki prosedürlere uyun.
2. [Pili](#) çıkarın:
3. [Arka paneli](#) çıkarın.
4. Sabit sürücü braketini bilgisayara sabitleyen vidaları çıkarın.



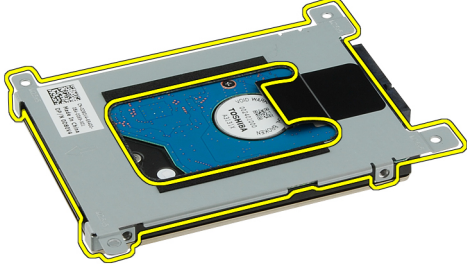
5. Tırnağı kullanarak sabit sürücü braketini yukarı doğru çekin ve bilgisayardan çıkarın.



6. Sabit sürücü braketinin vidalarını çıkarın.



7. Braketi sabit sürücüden çıkarın.



8. Sabit sürücü konektörünü sabit sürücüden çıkarın.



İlgili Bağlantılar

[Sabit Sürücü Aksamını Takma](#)

Sabit Sürücüyü Takma

1. Sabit sürücü konektörünü sabit sürücüye tekrar bağlayın.
2. Sabit sürücü dirseğini sabit sürücüye takın.
3. Braketin doğru şekilde hizalandığından ve sabit sürücüyü tuttuğundan emin olmak için sabit sürücü braketinin vidalarını sıkın.
4. Sabit sürücüyü sistem kartındaki konektöre doğru yuvaya kaydırın.
5. Sabit sürücüyü sabitlemek için vidaları sıkın.
6. [Arka paneli](#) yerine takın.
7. [Pili](#) yerine takın.
8. [Bilgisayarınızda Çalıştıktan Sonra](#) bölümündeki prosedürlere uyun.

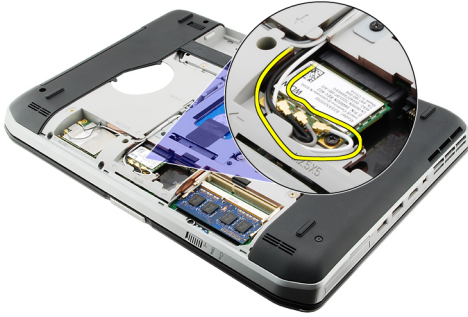
İlgili Bağlantılar

[Sabit Sürücü Aksamını Çıkarma](#)

Kablosuz Yerel Ağ (WLAN) Kartı

Kablosuz Yerel Ağ (WLAN) Kartını Çıkarma

1. [Bilgisayarınızda Çalışmadan Önce](#) bölümündeki prosedürlere uyun.
2. [Pili](#) çıkarın:
3. [Arka paneli](#) çıkarın.
4. Anten kablolarını WLAN kartından çıkarın.



5. WLAN kartını sistem kartına sabitleyen vidayı sökün.



6. WLAN kartını çıkarın.



İlgili Baęlantılar

[Kablosuz Yerel Aę \(WLAN\) Kartını Takma](#)

Kablosuz Yerel Aę (WLAN) Kartını Takma

1. WLAN kartını yuvasına kaydırın.
2. WLAN kartını bilgisayara sabitlemek için vidayı sıkın.
3. Anten kablolarını WLAN kartındaki renk koduna göre baęlayın.
4. [Arka paneli](#) yerine takın.
5. [Pili](#) yerine takın.
6. [Bilgisayarınızda Çalıştıktan Sonra](#) bölümündeki prosedürlere uyun.

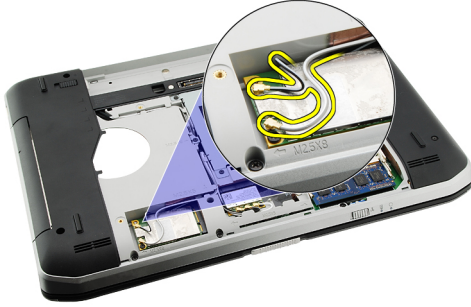
İlgili Baęlantılar

[Kablosuz Yerel Aę \(WLAN\) Kartını Çıkarma](#)

Kablosuz Geniş Ağ (WWAN) Kartı

Kablosuz Geniş Ağ (WWAN) Kartını Çıkarma

1. [Bilgisayarınızda Çalışmadan Önce](#) bölümündeki prosedürlere uyun.
2. [Pili](#) çıkarın:
3. [Arka paneli](#) çıkarın.
4. Anten kablolarını WWAN kartından çıkarın.



5. WWAN kartını sistem kartına sabitleyen vidayı sökün.



6. WWAN kartını çıkarın.



İlgili Baęlantılar

[Kablosuz Geniř Aę \(WWAN\) Kartını Takma](#)

Kablosuz Geniř Aę (WWAN) Kartını Takma

1. WWAN kartını yuvasına kaydırın.
2. WWAN kartını bilgisayara sabitlemek için vidayı sıkın.
3. Anten kablolarını WWAN kartındaki renk koduna göre baęlayın.
4. [Arka paneli](#) yerine takın.
5. [Pili](#) yerine takın.
6. [Bilgisayarınızda alıřtıktan Sonra](#) bölümündeki prosedürlere uyun.

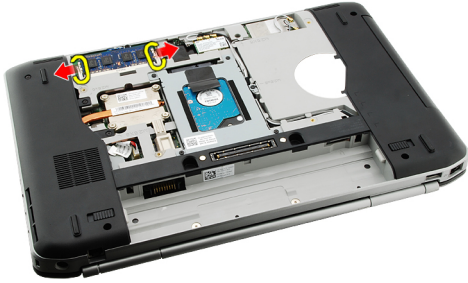
İlgili Baęlantılar

[Kablosuz Geniř Aę \(WWAN\) Kartını ıkarma](#)

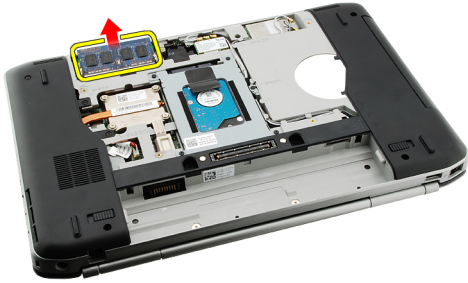
Bellek

Bellek Modülünü Çıkarma

1. [Bilgisayarınızda Çalışmadan Önce](#) bölümündeki prosedürlere uyun.
2. [Pili](#) çıkarın:
3. [Arka paneli](#) çıkarın.
4. Tutucu klipsleri bellek modülünden uzağa doğru kaldırın.



5. Bellek modülünü bilgisayardan çıkarın.



İlgili Bağlantılar

[Bellek Modülünü Takma](#)

Bellek Modülünü Takma

1. Bellek modülünü bilgisayardaki yuvasına takın.
2. Tutma klipsleri bellek modülünü sabitleyene dek bellek modülüne bastırın.
3. [Arka paneli](#) yerine takın.
4. [Pili](#) yerine takın.
5. [Bilgisayarınızda Çalıştıktan Sonra](#) bölümündeki prosedürlere uyun.

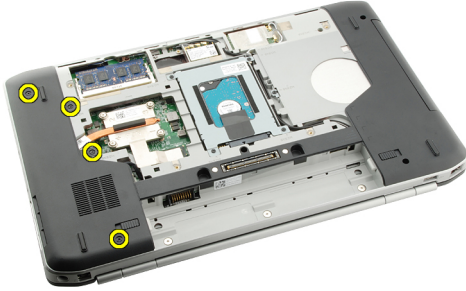
İlgili Bağlantılar

[Bellek Modülünü Çıkarma](#)

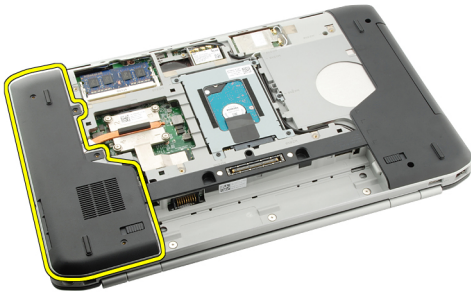
CPU Kapađı

CPU Kapađını ıkarma

1. [Bilgisayarınızda alıřmadan nce](#) blmndeki prosedrlere uyun.
2. [Pili](#) ıkarın:
3. [Arka paneli](#) ıkarın.
4. CPU kapađını bilgisayara sabitleyen vidaları ıkarın.



5. CPU kapađını ıkarın.



İlgili Bađlantılar

[CPU Kapađını Takma](#)

CPU Kapađını Takma

1. CPU kapađını ařađı ve bilgisayarın arkasına dođru kaydırın.
2. CPU kapađını sabitleyen vidaları sıkın.
3. [Arka paneli](#) yerine takın.
4. [Pili](#) yerine takın.
5. [Bilgisayarınızda alıřtıktan Sonra](#) blmndeki prosedrlere uyun.

İlgili Bağlantılar

[CPU Kapağını Çıkarma](#)

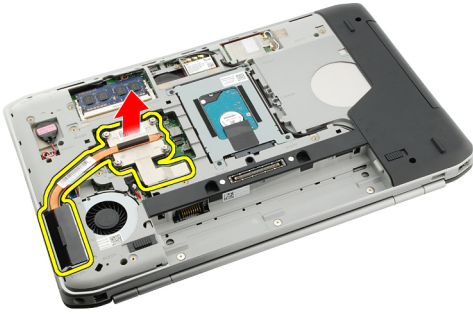
Isı Emici

Isı Emiciyi Çıkarma

1. [Bilgisayarınızda Çalışmadan Önce](#) bölümündeki prosedürlere uyun.
2. [Pili](#) çıkarın:
3. [Arka paneli](#) çıkarın.
4. [CPU kapağını](#) çıkarın.
5. Isı emicisinin üzerindeki vidaları gevşetin.



6. Isı emicisini kaldırın ve bilgisayardan çıkarın.



İlgili Bağlantılar

[Isı Emicisini Kurma](#)

Isı Emicisini Kurma

1. Vidaları ısı emici modülündeki sayısal sıraya göre sıkın.
2. [CPU kapağını](#) yerine takın.
3. [Arka paneli](#) yerine takın.
4. [Pili](#) yerine takın.
5. [Bilgisayarınızda Çalıştıktan Sonra](#) bölümündeki prosedürlere uyun.

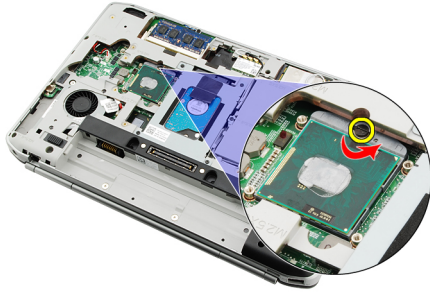
İlgili Bağlantılar

[Isı Emiciyi Çıkarma](#)

İşlemci

İşlemciyi Çıkarma

1. [Bilgisayarınızda Çalışmadan Önce](#) bölümündeki prosedürlere uyun.
2. [Pili](#) çıkarın:
3. [Arka paneli](#) çıkarın.
4. [CPU kapağını](#) çıkarın.
5. [Isı emiciyi](#) çıkarın.
6. İşlemci kam vidasını saatin tersi yönde döndürün.



7. İşlemciyi çıkarın.



İlgili Bağlantılar

[İşlemciyi Takma](#)

İşlemciyi Takma

1. İşlemciyi işlemci yuvasına takın.
İşlemcinin doğru şekilde oturduğundan emin olun.
2. [Isı emicisini](#) yerine takın.

3. [CPU kapağını](#) yerine takın.
4. [Arka paneli](#) yerine takın.
5. [Pili](#) yerine takın.
6. [Bilgisayarınızda Çalıştıktan Sonra](#) bölümündeki prosedürlere uyun.

İlgili Bağlantılar

[İşlemciyi Çıkarma](#)

Avuç İçi Dayanağı

Avuç İçi Dayanağını Çıkarma

1. [Bilgisayarınızda Çalışmadan Önce](#) bölümündeki prosedürlere uyun.
2. [Pili](#) çıkarın:
3. [Arka paneli](#) çıkarın.
4. [Klavye kenarını](#) çıkarın.
5. [Klavyeyi](#) çıkarın.
6. [Optik sürücüyü](#) çıkarın.
7. [CPU kapağını](#) çıkarın.
8. Bilgisayarın altındaki vidaları çıkarın.



9. Bilgisayarı ters çevirin ve avuç içi dayanağının üzerindeki vidaları çıkarın.



10. Ortam düğmesi kablosunu çıkarın.



11. Güç LED'i kablosunu çıkarın.



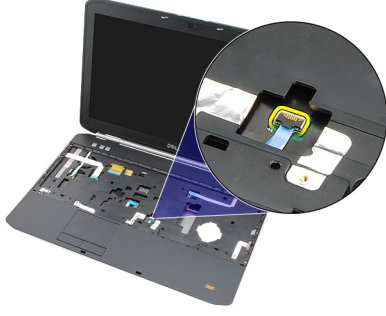
12. Dokunmatik yüzey kablosunu çıkarın.



13. Güç düğmesi kablosunu çıkarın.



14. Parmak izi kablosunu çıkarın.



15. Avuç içi dayanağı aksamının sağ kenarını kaldırın.



16. Avuç içi dayanağının sol kenarındaki tırnakları serbest bırakın ve avuç içi dayanağını çıkarın.



İlgili Bağlantılar

[Avuç İçi Dayanağını Takma](#)

Avuç İçi Dayanağını Takma

1. Avuç içi dayanağının sol kenarından, bilgisayarın tüm kenarlarına doğru dayanağa aşağı yönde bastırın.
2. Tırnakların yerine geçtiğinden emin olmak için tüm kenarlara basın.
3. Tüm kabloları avuç içi dayanağına bağlayın.
4. Avuç içi dayanağını sabitleyen vidaları sıkın.
5. Bilgisayarı ters çevirin ve avuç içi dayanağını sabitlemek için vidaları sıkın.
6. [CPU kapağını](#) yerine takın.
7. [Klavveyi](#) yerine takın.
8. [Klavye kenarını](#) yerine takın.
9. [Optik sürücüyü](#) yerine takın.

10. [Arka paneli](#) yerine takın.
11. [Pili](#) yerine takın.
12. [Bilgisayarınızda Çalıştıktan Sonra](#) bölümündeki prosedürlere uyun.

İlgili Bağlantılar

[Avuç İçi Dayanağını Çıkarma](#)

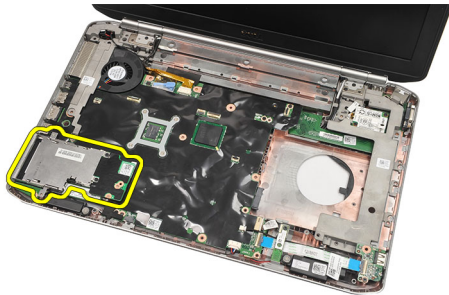
ExpressCard/Smart Card/PCMCIA Modülü

ExpressCard/Smart Card/PCMCIA Modülünü Çıkarma

1. [Bilgisayarınızda Çalışmadan Önce](#) bölümündeki prosedürlere uyun.
2. [Pili](#) çıkarın:
3. [Arka paneli](#) çıkarın.
4. [Klavye kenarını](#) çıkarın.
5. [Klavyeyi](#) çıkarın.
6. [Optik sürücüyü](#) çıkarın.
7. [CPU kapağını](#) çıkarın.
8. [Avuç içi dayanağını](#) çıkarın.
9. ExpressCard/Smart Card/PCMCIA modülünü bilgisayara sabitleyen vidaları çıkarın.



10. ExpressCard/Smart Card/PCMCIA modülünü çıkarın



İlgili Bağlantılar

[ExpressCard/Smart Card/PCMCIA Modülünü Takma](#)

ExpressCard/Smart Card/PCMCIA Modülünü Takma

1. Konnektörü ExpressCard/Smart Card/PCMCIA modülünün arkasına, sistem kartı üzerindeki konnektörün üzerinde bulunan işarete kadar takın.
2. ExpressCard/Smart Card/PCMCIA modülünü sabitlemek için vidaları sıkın.
3. [Avuç içi dayanağını](#) yerine takın.
4. [CPU kapağını](#) yerine takın.
5. [Klavye kenarını](#) yerine takın.
6. [Klavyeyi](#) yerine takın.
7. [Optik sürücüyü](#) yerine takın.
8. [Arka paneli](#) yerine takın.
9. [Pili](#) yerine takın.
10. [Bilgisayarınızda Çalıştıktan Sonra](#) bölümündeki prosedürlere uyun.

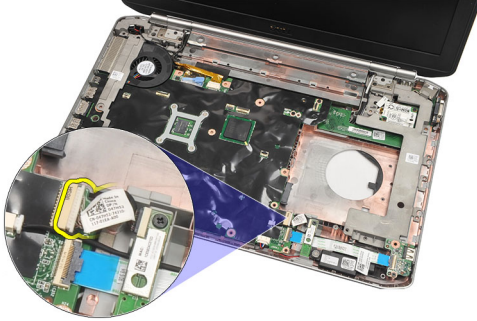
İlgili Bağlantılar

[ExpressCard/Smart Card/PCMCIA Modülünü Çıkarma](#)

Bluetooth Kartı

Bluetooth Kartını Çıkarma

1. [Bilgisayarınızda Çalışmadan Önce](#) bölümündeki prosedürlere uyun.
2. [Pili](#) çıkarın:
3. [Arka paneli](#) çıkarın.
4. [Klavye kenarını](#) çıkarın.
5. [Klavyeyi](#) çıkarın.
6. [Optik sürücüyü](#) çıkarın.
7. [CPU kapağını](#) çıkarın.
8. [Avuç içi dayanağını](#) çıkarın.
9. Bluetooth kablosunu sistem kartından çıkarın.



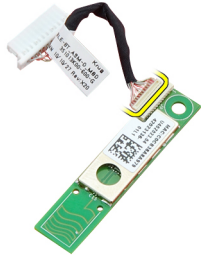
10. Bluetooth kartını tutan vidayı çıkarın.



11. Bluetooth kartını çıkarın.



12. Bluetooth kablosunu Bluetooth kartından çıkarın.



İlgili Bağlantılar

[Bluetooth Kartını Takma](#)

Bluetooth Kartını Takma

1. Bluetooth kartı kablosunu karta takın.
2. Bluetooth kartını bilgisayara yerleştirin.
3. Bluetooth kartını bilgisayara sabitlemek için vidayı sıkın.
4. Bluetooth kablosunu sistem kartına takın.
5. [Avuç içi dayanağını](#) yerine takın.
6. [CPU kapağını](#) yerine takın.
7. [Klavye kenarını](#) yerine takın.
8. [Klavyeyi](#) yerine takın.
9. [Optik sürücüyü](#) yerine takın.
10. [Arka paneli](#) yerine takın.
11. [Pili](#) yerine takın.
12. [Bilgisayarınızda Çalıştıktan Sonra](#) bölümündeki prosedürlere uyun.

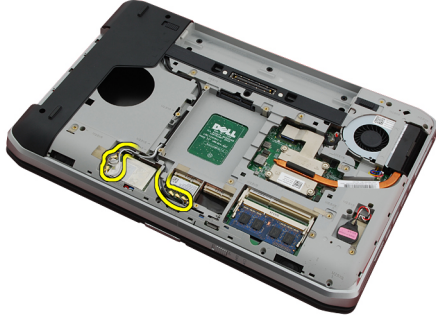
İlgili Bağlantılar

[Bluetooth Kartını Çıkarma](#)

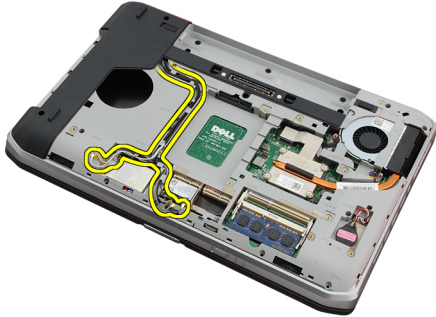
Ekran Aksamı

Ekran Aksamını Çıkarma

1. [Bilgisayarınızda Çalışmadan Önce](#) bölümündeki prosedürlere uyun.
2. [Pili](#) çıkarın:
3. [Arka paneli](#) çıkarın.
4. [Klavye kenarını](#) çıkarın.
5. [Klavyeyi](#) çıkarın.
6. [Optik sürücüyü](#) çıkarın.
7. [Sabit sürücüyü](#) çıkarın.
8. [CPU kapağını](#) çıkarın.
9. [Avuç içi dayanağını](#) çıkarın.
10. Anten kablolarını ayırın.



11. Anten kablolarını yönlendirme kılavuzlarından çıkarın.



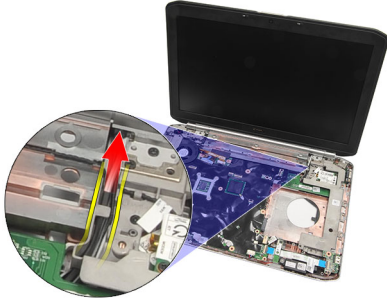
12. Düşük voltaj diferansiyel sinyal (LVDS) kablosunu çıkarın.



13. Kamera kablosunu çıkarın.



14. Anten kablolarını bilgisayarın üzerindeki açıklıktan doğru çekin.



15. Ekran aksamını bilgisayara sabitleyen vidaları sökün.



16. Ekran aksamını çıkarın.



İlgili Bağlantılar

[Ekran Aksamını Takma](#)

Ekran Aksamını Takma

1. Ekran aksamını bilgisayarın tabanına takın.
2. Ekran aksamını sabitlemek için vidaları sıkın.
3. Düşük voltaj diferansiyel sinyal (LVDS) kablosunu sistem kartına takın.
4. Kamera kablosunu sistem kartına takın.
5. Anteni açıklıktan bilgisayarın altına doğru itin.
6. Anten kablosunu yönlendirme kanallarına sabitleyin.
7. Anteni WLAN/WLAN kartlarına takın.
8. [Avuç içi dayanağını](#) yerine takın.
9. [CPU kapağını](#) yerine takın.
10. [Klavyeyi](#) yerine takın.
11. [Klavye kenarını](#) yerine takın.
12. [Optik sürücüyü](#) yerine takın.
13. [Sabit diski](#) yerine takın.
14. [Arka paneli](#) yerine takın.
15. [Pili](#) yerine takın.
16. [Bilgisayarınızda Çalıştıktan Sonra](#) bölümündeki prosedürlere uyun.

İlgili Bağlantılar

[Ekran Aksamını Çıkarma](#)

Braketler

Destek Braketlerini Çıkarma

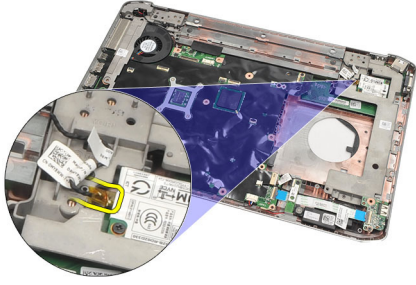
1. [Bilgisayarınızda Çalışmadan Önce](#) bölümündeki prosedürlere uyun.
2. [Pili](#) çıkarın:
3. [Arka paneli](#) çıkarın.
4. [Klavye kenarını](#) çıkarın.
5. [Klavyeyi](#) çıkarın.
6. [Optik sürücüyü](#) çıkarın.
7. [CPU kapağını](#) çıkarın.
8. [Avuç içi dayanağını](#) çıkarın.
9. [Ekran aksamını](#) çıkarın.
10. [Ses kartını](#) çıkarın.
11. [Bluetooth kartını](#) çıkarın.
12. [Modem kartını](#) çıkarın.
13. Modem kablosunu çıkarın ve sağ destek braketini sabitleyen vidayı çıkarın.



14. Sağ destek braketini çıkarın.



15. Modem kablosunu modemden çıkarın.



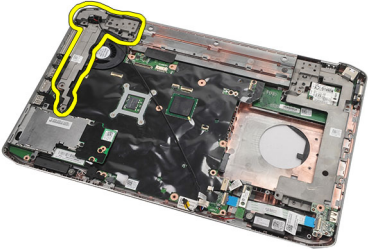
16. Güç konektörünü yönlendirme kanalından çıkarın.



17. Sol destek braketini sabitleyen vidaları çıkarın.



18. Sol destek braketini modem kablosu boyunca kaydırın ve bilgisayardan çıkarın.



İlgili Bağlantılar

[Destek Braketlerini Takma](#)

Destek Braketlerini Takma

1. Modem kablosunu sol destek braketinin açıklığından doğru kaydırın.
2. Sol destek braketini ilk konumuna yerleştirin.
3. Sol destek braketini sabitlemek için vidaları sıkın.
4. Modem konnektör kablosunu yönlendirme kanalına sabitleyin.
5. Modem konnektör kablosunu modem kartına takın.
6. Sağ destek braketini ilk konumuna yerleştirin.
7. Sağ destek braketini sabitlemek için vidaları sıkın.
8. [Modem kartını](#) yerine takın.
9. [Bluetooth kartını](#) yerine takın.
10. [Ses kartını](#) yerine takın.
11. [Ekran aksamını](#) yerine takın.
12. [Avuç içi dayanağını](#) yerine takın.
13. [CPU kapağını](#) yerine takın.
14. [Klavye kenarını](#) yerine takın.
15. [Klavyeyi](#) yerine takın.
16. [Optik sürücüyü](#) yerine takın.
17. [Arka paneli](#) yerine takın.
18. [Pili](#) yerine takın.
19. [Bilgisayarınızda Çalıştıktan Sonra](#) bölümündeki prosedürlere uyun.

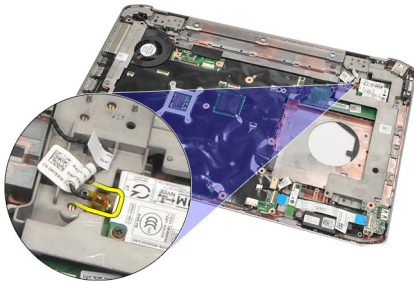
İlgili Bağlantılar

[Destek Braketlerini Çıkarma](#)

Modem Kartı

Modem Kartını Çıkarma

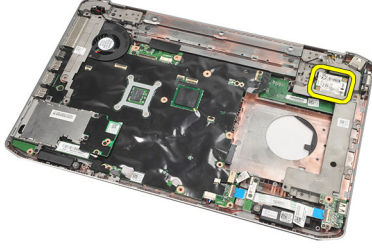
1. [Bilgisayarınızda Çalışmadan Önce](#) bölümündeki prosedürlere uyun.
2. [Pili](#) çıkarın:
3. [Arka paneli](#) çıkarın.
4. [Klavye kenarını](#) çıkarın.
5. [Klavveyi](#) çıkarın.
6. [Optik sürücüyü](#) çıkarın.
7. [Sabit sürücüyü](#) çıkarın.
8. [CPU kapağını](#) çıkarın.
9. [Avuç içi dayanağını](#) çıkarın.
10. [Ekran aksamını](#) çıkarın.
11. Modem kablosunu modemden çıkarın.



12. Modem kartını sabitleyen vidaları sökün.



13. Modem kartını kaldırın ve kartın arkasındaki konnektörden ayırarak bilgisayardan çıkarın.



İlgili Bağlantılar

[Modem Kartını Takma](#)

Modem Kartını Takma

1. Modem kartının arkasındaki konektörü sistem kartının üzerindeki konektöre takın.
2. Modem kartını sabitlemek için vidaları sıkın.
3. Modem kartı kablosunu bağlayın.
4. [Ekran aksamını](#) yerine takın.
5. [Avuç içi dayanağını](#) yerine takın.
6. [CPU kapağını](#) yerine takın.
7. [Sabit disk](#) yerine takın.
8. [Optik sürücüyü](#) yerine takın.
9. [Klavyeyi](#) yerine takın.
10. [Klavye kenarını](#) yerine takın.
11. [Arka paneli](#) yerine takın.
12. [Pili](#) yerine takın.
13. [Bilgisayarınızda Çalıştıktan Sonra](#) bölümündeki prosedürlere uyun.

İlgili Bağlantılar

[Modem Kartını Çıkarma](#)

Ses Kartı

Ses Kartını Çıkarma

1. [Bilgisayarınızda Çalışmadan Önce](#) bölümündeki prosedürlere uyun.
2. [Pili](#) çıkarın:
3. [Arka paneli](#) çıkarın.
4. [Klavye kenarını](#) çıkarın.
5. [Klavyeyi](#) çıkarın.
6. [Optik sürücüyü](#) çıkarın.
7. [CPU kapağını](#) çıkarın.
8. [Avuç içi dayanağını](#) çıkarın.
9. [Bluetooth kartını](#) çıkarın.
10. Ses kartı kablolarını sistem kartından ayırın.



11. Ses kartını bilgisayara sabitleyen vidayı çıkarın.



12. Ses kartını çıkarın.



İlgili Bağlantılar

[Ses Kartını Takma](#)

Ses Kartını Takma

1. Ses kartını bilgisayara yerleştirin.
2. Ses kartını sabitlemek için vidayı sıkın.
3. Ses kablolarını sistem kartına bağlayın.
4. [Bluetooth kartını](#) yerine takın.
5. [Avuç içi dayanağını](#) yerine takın.
6. [CPU kapağını](#) yerine takın.
7. [Klavye kenarını](#) yerine takın.
8. [Klavyeyi](#) çıkarın.
9. [Optik sürücüyü](#) yerine takın.
10. [Arka paneli](#) yerine takın.
11. [Pili](#) yerine takın.
12. [Bilgisayarınızda Çalıştıktan Sonra](#) bölümündeki prosedürlere uyun.

İlgili Bağlantılar

[Ses Kartını Çıkarma](#)

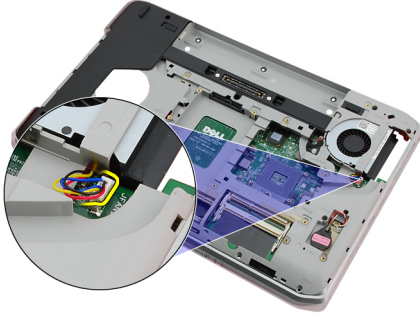
Sistem Kartı

Sistem Kartını Çıkarma

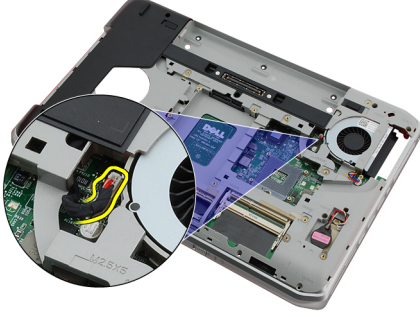
1. [Bilgisayarınızda Çalışmadan Önce](#) bölümündeki prosedürlere uyun.
2. [Pili](#) çıkarın:
3. [Abone kimlik modülü \(SIM\) kartını](#) çıkarın.
4. [Güvenli dijital \(SD\) kartını](#) çıkarın.
5. [Arka paneli](#) çıkarın.
6. [Belleği](#) çıkarın.
7. [Klavye kenarını](#) çıkarın.
8. [Klavyeyi](#) çıkarın.
9. [Optik sürücüyü](#) çıkarın.
10. [Sabit sürücüyü](#) çıkarın.
11. [Kablosuz yerel ağı \(WLAN\)](#) çıkarın.
12. [Kablosuz geniş ağı \(WWAN\)](#) çıkarın.
13. [CPU kapağını](#) çıkarın.
14. [Isı emiciyi](#) çıkarın.
15. [İşlemciyi](#) çıkarın.
16. [Avuç içi dayanağını](#) çıkarın.
17. [ExpressCard/Smart Card/PCMCIA modülünü çıkarın](#)
18. [Ekran aksamını](#) çıkarın.
19. [Ses kartını](#) çıkarın.
20. [Bluetooth'u](#) çıkarın.
21. [Modemi](#) çıkarın.
22. [Destek braketlerini](#) çıkarın.
23. Düğme pil kablosunu sistem kartından çıkarın.



24. Termal fan kablosunu çıkarın.

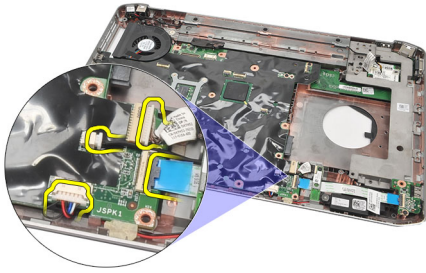


25. DC-In kablosunu çıkarın.

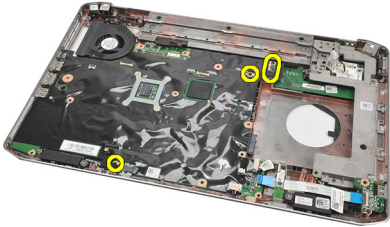


26. Aşağıdaki kabloları çıkarın.

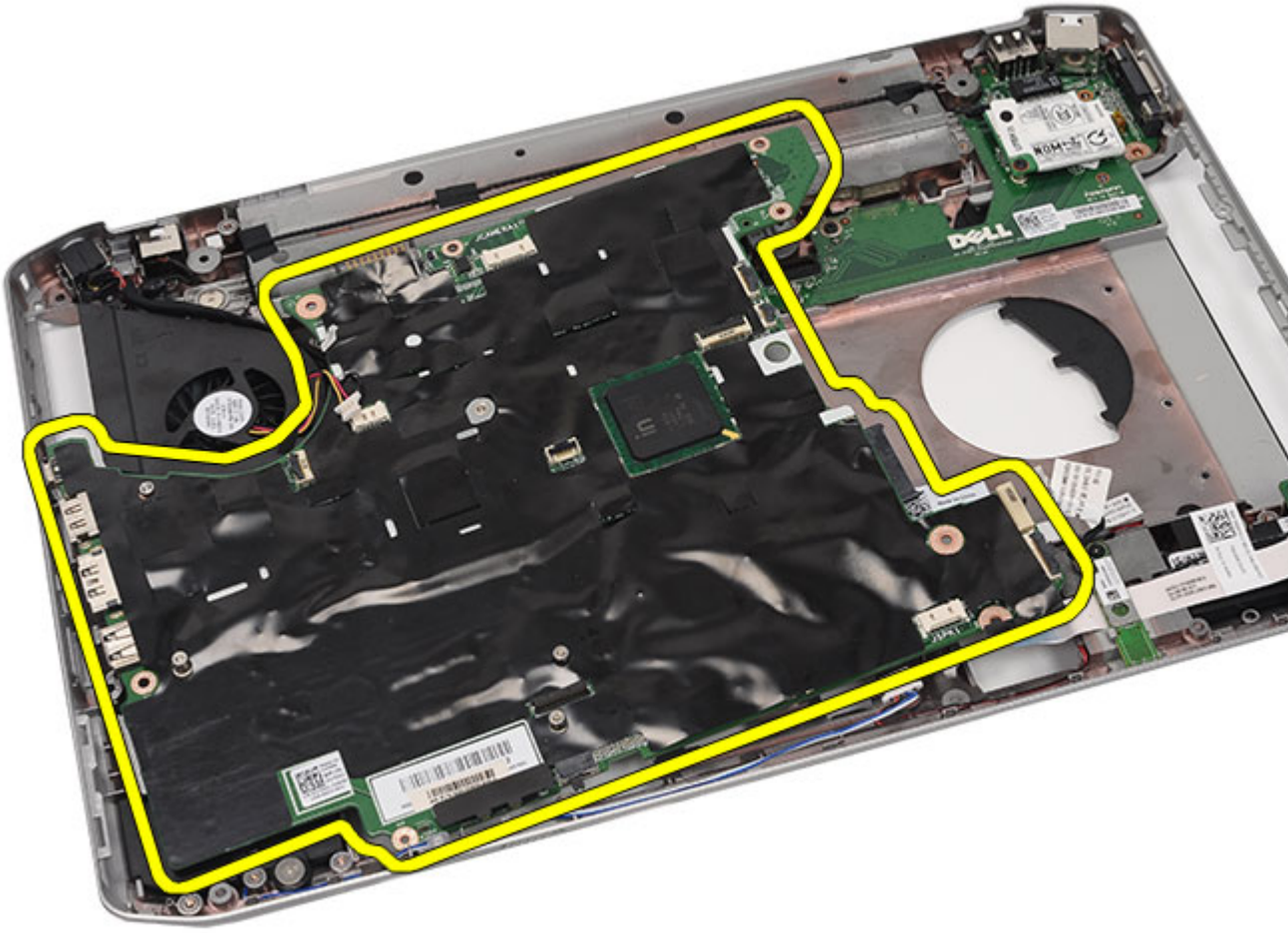
- hoparlör kablosu
- bluetooth kablosu
- ses kartı kablosu



27. Sistem kartını bilgisayara sabitleyen vidaları sökün.



28. Sistem kartının sağ kenarını kaldırın, bağlantı noktası konnektörlerinden serbest bırakın ve sistem kartını çıkarın.



İlgili Bağlantılar

[Sistem Kartını Takma](#)

Sistem Kartını Takma

1. Sistem kartını bağlantı noktası konnektörleriyle hizalayın ve sistem kartını bilgisayara takın.
2. Sistem kartının arkasındaki konnektörü G/Ç paneline takın.
3. Sistem kartını sabitlemek için vidaları sıkın.
4. Aşağıdaki kabloları takın:
 - hoparlör kablosu
 - ses kartı kablosu
 - bluetooth kablosu
5. DC Giriş kablosunu sistem kartına bağlayın.
6. Termal fan kablosunu sistem kartına bağlayın.
7. Düğme pil kablosunu sistem kartına takın.
8. [Destek braketterini](#) yerine takın.

9. [Modem kartını](#) yerine takın.
10. [Bluetooth kartını](#) yerine takın.
11. [Ses kartını](#) yerine takın.
12. [Ekran aksamını](#) yerine takın.
13. [ExpressCard/Smart Card/PCMCIA modülünü](#) yerine takın.
14. [Avuç içi dayanağını](#) yerine takın.
15. [İşlemciyi](#) yerine takın.
16. [Isı emicisini](#) yerine takın.
17. [CPU kapağını](#) yerine takın.
18. [Kablosuz yerel ağı \(WLAN\)](#) yerine takın.
19. [Kablosuz geniş ağı \(WWAN\)](#) yerine takın.
20. [Sabit disk](#) yerine takın.
21. [Optik sürücüyü](#) yerine takın.
22. [Klavyeyi](#) yerine takın.
23. [Klavye kenarını](#) yerine takın.
24. [Belleği](#) değiştirin.
25. [Arka paneli](#) yerine takın.
26. [Güvenli dijital \(SD\) kartını](#) yerine takın.
27. [Abone kimlik modülü \(SIM\) kartını](#) yerine takın.
28. [Pili](#) yerine takın.
29. [Bilgisayarınızda Çalıştıktan Sonra](#) bölümündeki prosedürlere uyun.

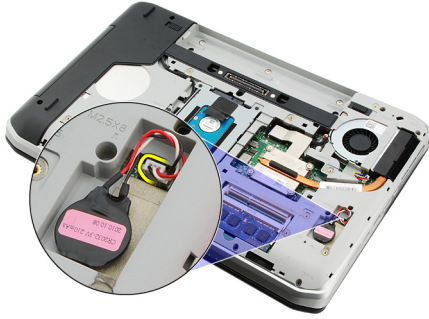
İlgili Bağlantılar

[Sistem Kartını Çıkarma](#)

Düğme Pil

Düğme Pili Çıkarma

1. [Bilgisayarınızda Çalışmadan Önce](#) bölümündeki prosedürlere uyun.
2. [Pili](#) çıkarın:
3. [Arka paneli](#) çıkarın.
4. [CPU kapağını](#) çıkarın.
5. Sistem kartından düğme pili kaldırın.



6. Düğme pili yapışkanından kaldırarak çıkarın.



İlgili Bağlantılar

[Düğme Pili Takma](#)

Düğme Pili Takma

1. Düğme pili düğme pil yuvasına takın.
2. Düğme pili sistem kartına takın.
3. [CPU kapağını](#) yerine takın.
4. [Arka paneli](#) yerine takın.
5. [Pili](#) yerine takın.

6. [Bilgisayarınızda Çalıştıktan Sonra](#) bölümündeki prosedürlere uyun.

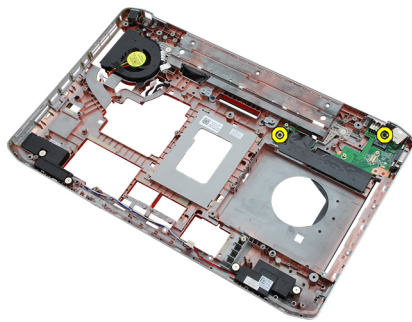
İlgili Bağlantılar

[Düğme Pili Çıkarma](#)

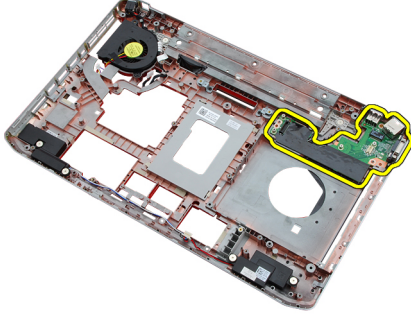
Giriş/Çıkış Paneli

Giriş/Çıkış (G/Ç) Modülünü Çıkarma

1. [Bilgisayarınızda Çalışmadan Önce](#) bölümündeki prosedürlere uyun.
2. [Pili](#) çıkarın:
3. [Abone kimlik modülü \(SIM\) kartını](#) çıkarın.
4. [Güvenli dijital \(SD\) kartını](#) çıkarın.
5. [Arka paneli](#) çıkarın.
6. [Belleği](#) çıkarın.
7. [Klavye kenarını](#) çıkarın.
8. [Klavyeyi](#) çıkarın.
9. [Optik sürücüyü](#) çıkarın.
10. [Sabit sürücüyü](#) çıkarın.
11. [Kablosuz geniş ağı \(WWAN\)](#) çıkarın.
12. [Kablosuz yerel ağı \(WLAN\)](#) çıkarın.
13. [CPU kapağını](#) çıkarın.
14. [Isı emiciyi](#) çıkarın.
15. [İşlemciyi](#) çıkarın.
16. [Avuç içi dayanağını](#) çıkarın.
17. [ExpressCard/Smart Card/PCMCIA modülünü](#) çıkarın
18. [Ekran aksamını](#) çıkarın.
19. [Ses kartını](#) çıkarın.
20. [Bluetooth kartını](#) çıkarın.
21. [Modem kartını](#) çıkarın.
22. [Destek braketlerini](#) çıkarın.
23. [Sistem kartını](#) çıkarın.
24. G/Ç panelini sabitleyen vidaları sökün.



25. G/Ç panelini çıkarın.



İlgili Bağlantılar

[Giriş/Çıkış \(G/Ç\) Panelini Takma](#)

Giriş/Çıkış (G/Ç) Panelini Takma

1. G/Ç panelini ilk konumuna yerleştirin.
2. G/Ç panelini sabitleyen vidaları sıkın.
3. [Sistem kartını](#) yerine takın.
4. [Destek braketlerini](#) yerine takın.
5. [Modem kartını](#) yerine takın.
6. [Bluetooth kartını](#) yerine takın.
7. [Ses kartını](#) yerine takın.
8. [Ekran aksamını](#) yerine takın.
9. [ExpressCard/Smart Card/PCMCIA modülünü](#) yerine takın.
10. [Avuç içi dayanağını](#) yerine takın.
11. [İşlemciyi](#) yerine takın.
12. [Isı emicisini](#) yerine takın.
13. [CPU kapağını](#) yerine takın.
14. [Kablosuz yerel ağı \(WLAN\)](#) yerine takın.
15. [Kablosuz geniş ağı \(WWAN\)](#) yerine takın.
16. [Sabit disk](#) yerine takın.
17. [Optik sürücüyü](#) yerine takın.
18. [Klavyeyi](#) yerine takın.
19. [Klavye kenarını](#) yerine takın.
20. [Belleği](#) değiştirin.
21. [Modem kartını](#) yerine takın.
22. [Abone kimlik modülü \(SIM\) kartını](#) yerine takın.
23. [Güvenli dijital \(SD\) kartını](#) yerine takın.
24. [Pili](#) yerine takın.
25. [Bilgisayarınızda Çalıştıktan Sonra](#) bölümündeki prosedürlere uyun.

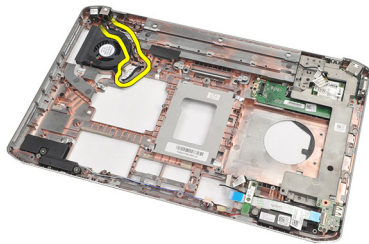
İlgili Bağlantılar

[Giriş/Çıkış \(G/Ç\) Panelini Çıkarma](#)

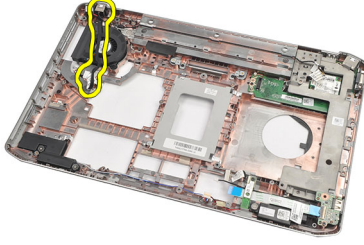
Güç Konnektörü

Güç Konnektörünü Çıkarma

1. [Bilgisayarınızda Çalışmadan Önce](#) bölümündeki prosedürlere uyun.
2. [Pili](#) çıkarın:
3. [Abone kimlik modülü \(SIM\) kartını](#) çıkarın.
4. [Güvenli dijital \(SD\) kartını](#) çıkarın.
5. [Arka paneli](#) çıkarın.
6. [Belleği](#) çıkarın.
7. [Klavye kenarını](#) çıkarın.
8. [Klavyeyi](#) çıkarın.
9. [Optik sürücüyü](#) çıkarın.
10. [Sabit sürücüyü](#) çıkarın.
11. [Kablosuz yerel ağı \(WLAN\)](#) çıkarın.
12. [Kablosuz geniş ağı \(WWAN\)](#) çıkarın.
13. [CPU kapağını](#) çıkarın.
14. [Isı emiciyi](#) çıkarın.
15. [İşlemciyi](#) çıkarın.
16. [Avuç içi dayanağını](#) çıkarın.
17. [ExpressCard/Smart Card/PCMCIA modülünü](#) çıkarın
18. [Ekran aksamını](#) çıkarın.
19. [Ses kartını](#) çıkarın.
20. [Bluetooth kartını](#) çıkarın.
21. [Modem kartını](#) çıkarın.
22. [Destek braketlerini](#) çıkarın.
23. [Sistem kartını](#) çıkarın.
24. Güç konnektörü kablosunu yönlendirme kanalından çıkarın.



25. Güç konnektörünü çıkarın.



İlgili Bağlantılar

[Güç Konnektörünü Takma](#)

Güç Konnektörünü Takma

1. Güç konnektörünü işlemci fanının üzerindeki yönlendirme kanalına sabitleyin.
2. [Sistem kartını](#) yerine takın.
3. [Destek braketlerini](#) yerine takın.
4. [Modem kartını](#) yerine takın.
5. [Bluetooth kartını](#) yerine takın.
6. [Ses kartını](#) yerine takın.
7. [Ekran aksamını](#) yerine takın.
8. [ExpressCard/Smart Card/PCMCIA modülünü](#) yerine takın.
9. [Avuç içi dayanağını](#) çıkarın.
10. [İşlemciyi](#) yerine takın.
11. [Isı emicisini](#) yerine takın.
12. [CPU kapağını](#) çıkarın.
13. [Kablosuz geniş ağı \(WWAN\)](#) yerine takın.
14. [Kablosuz yerel ağı \(WLAN\)](#) yerine takın.
15. [Sabit disk](#) yerine takın.
16. [Optik sürücüyü](#) yerine takın.
17. [Klavveyi](#) çıkarın.
18. [Klavve kenarını](#) çıkarın.
19. [Belleği](#) değiştirin.
20. [Arka paneli](#) yerine takın.
21. [Güvenli dijital \(SD\) kartını](#) yerine takın.
22. [Abone kimlik modülü \(SIM\) kartını](#) yerine takın.
23. [Pili](#) yerine takın.
24. [Bilgisayarınızda Çalıştıktan Sonra](#) bölümündeki prosedürlere uyun.

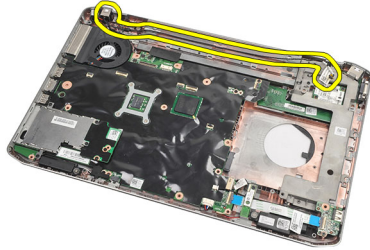
İlgili Bağlantılar

[Güç Konnektörünü Çıkarma](#)

Modem Konnektörü

Modem Konnektörünü Çıkarma

1. [Bilgisayarınızda Çalışmadan Önce](#) bölümündeki prosedürlere uyun.
2. [Pili](#) çıkarın:
3. [Arka paneli](#) çıkarın.
4. [Klavye kenarını](#) çıkarın.
5. [Klavveyi](#) çıkarın.
6. [Optik sürücüyü](#) çıkarın.
7. [Sabit sürücüyü](#) çıkarın.
8. [CPU kapağını](#) çıkarın.
9. [Avuç içi dayanağını](#) çıkarın.
10. [Ekran aksamını](#) çıkarın.
11. [Destek braketlerini](#) çıkarın.
12. Modem konnektörünü çıkarın.



İlgili Bağlantılar

[Modem Konnektörünü Takma](#)

Modem Konnektörünü Takma

1. Modem konnektörünü termal fanın üzerindeki yönlendirme kanalına sabitleyin.
2. [Destek braketlerini](#) yerine takın.
3. [Ekran aksamını](#) yerine takın.
4. [Avuç içi dayanağını](#) yerine takın.
5. [CPU kapağını](#) yerine takın.
6. [Sabit disk](#) yerine takın.
7. [Optik sürücüyü](#) yerine takın.
8. [Klavveyi](#) yerine takın.

9. [Klavveyi](#) yerine takın.
10. [Klavve kenarını](#) yerine takın.
11. [Pili](#) yerine takın.
12. [Bilgisayarınızda Çalıştıktan Sonra](#) bölümündeki prosedürlere uyun.

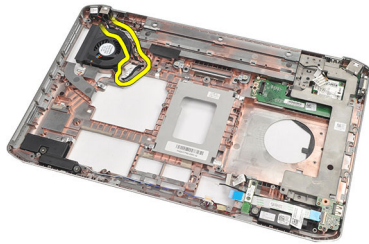
İlgili Bağlantılar

[Modem Konnektörünü Çıkarma](#)

Termal Fan

Termal Fanı Çıkarma

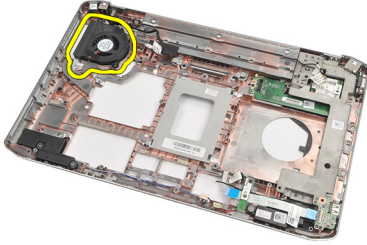
1. [Bilgisayarınızda Çalışmadan Önce](#) bölümündeki prosedürlere uyun.
2. [Pili](#) çıkarın.
3. [SIM kartını](#) çıkarın.
4. [SD kartını](#) çıkarın.
5. [Arka paneli](#) çıkarın.
6. [Belleği](#) çıkarın.
7. [Klavye kenarını](#) çıkarın.
8. [Klavveyi](#) çıkarın.
9. [Optik sürücüyü](#) çıkarın.
10. [Sabit sürücüyü](#) çıkarın.
11. [Kablosuz yerel ağı \(WLAN\)](#) çıkarın.
12. [Kablosuz geniş ağı \(WWAN\)](#) çıkarın.
13. [CPU kapağını](#) çıkarın.
14. [Isı emiciyi](#) çıkarın.
15. [İşlemciyi](#) çıkarın.
16. [Avuç içi dayanağını](#) çıkarın.
17. [ExpressCard/Smart Card/PCMCIA modülünü çıkarın](#)
18. [Ekran aksamını](#) çıkarın.
19. [Destek braketlerini](#) çıkarın.
20. [Sistem kartını](#) çıkarın.
21. DC-Giriş kablosunu yönlendirme kanalından çıkarın.



22. Termal fanı tutan vidayı çıkarın.



23. Termal fanı çıkarın.



İlgili Bağlantılar

[Termal Fanın Takılması](#)

Termal Fanın Takılması

1. Termal fanı ilk konumuna yerleştirin.
2. Termal fanı sabitlemek için vidayı sıkın.
3. [Sistem kartını](#) yerine takın.
4. [Destek braketlerini](#) yerine takın.
5. [Ekran aksamını](#) yerine takın.
6. [ExpressCard/Smart Card/PCMCIA modülünü](#) yerine takın.
7. [Avuç içi dayanağını](#) yerine takın.
8. [İşlemciyi](#) yerine takın.
9. [Isı emicisini](#) yerine takın.
10. [CPU kapağını](#) yerine takın.
11. [Kablosuz yerel ağı \(WLAN\)](#) yerine takın.
12. [Kablosuz geniş ağı \(WWAN\)](#) yerine takın.
13. [Sabit diski](#) yerine takın.
14. [Optik sürücüyü](#) yerine takın.
15. [Klavyeyi](#) yerine takın.
16. [Klavye kenarını](#) yerine takın.
17. [Belleği](#) değiştirin.
18. [Arka paneli](#) yerine takın.
19. [Güvenli dijital \(SD\) kartını](#) yerine takın.

20. [Abone kimlik modülü \(SIM\) kartını](#) yerine takın.
21. [Pili](#) yerine takın.
22. [Bilgisayarınızda Çalıştıktan Sonra](#) bölümündeki prosedürlere uyun.

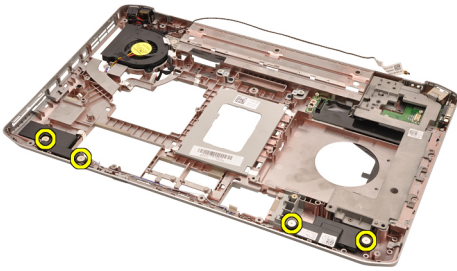
İlgili Bağlantılar

[Termal Fanı Çıkarma](#)

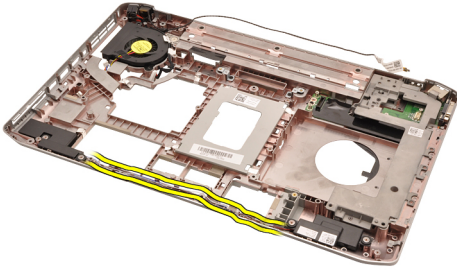
Hoparlör

Hoparlörleri Çıkarma

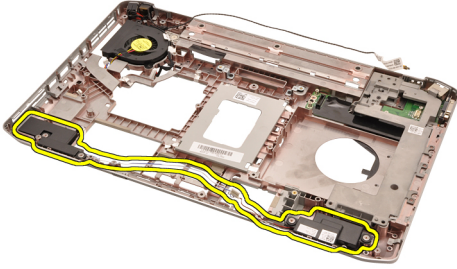
1. [Bilgisayarınızda Çalışmadan Önce](#) bölümündeki prosedürlere uyun.
2. [Pili](#) çıkarın:
3. [Güvenli dijital \(SD\) kartını çıkarın](#).
4. [Abone kimlik modülü \(SIM\)](#) kartını çıkarın.
5. [Arka paneli](#) çıkarın.
6. [Belleği](#) çıkarın.
7. [Klavye kenarını](#) çıkarın.
8. [Klavyeyi](#) çıkarın.
9. [Optik sürücüyü](#) çıkarın.
10. [Sabit sürücüyü](#) çıkarın.
11. [Kablosuz yerel ağı \(WLAN\)](#) çıkarın.
12. [Kablosuz geniş ağı \(WWAN\)](#) çıkarın.
13. [CPU kapağını](#) çıkarın.
14. [Isı emiciyi](#) çıkarın:
15. [İşlemciyi](#) çıkarın.
16. [Avuç içi dayanağını](#) çıkarın.
17. [ExpressCard/Smart Card/PCMCIA modülünü çıkarın](#)
18. [Ekran aksamını](#) çıkarın.
19. [Ses kartını](#) çıkarın.
20. [Bluetooth kartını](#) çıkarın.
21. [Modem kartını](#) çıkarın.
22. [Destek braketlerini](#) çıkarın.
23. [Sistem kartını](#) çıkarın.
24. Klavyeyi sabitleyen vidaları sökün.



25. Hoparlör kablolarını yönlendirme kılavuzlarından çıkarın.



26. Hoparlörleri çıkarın.



İlgili Bağlantılar

[Hoparlörleri Takma](#)

Hoparlörleri Takma

1. Hoparlör kablolarını yönlendirme kılavuzlarına sabitleyin.
2. Hoparlörleri ilk yerlerine yerleştirin.
3. Hoparlörleri sabitleyen vidaları sıkın.
4. [Sistem kartını](#) yerine takın.
5. [Destek braketlerini](#) yerine takın.
6. [Modem kartını](#) yerine takın.
7. [Bluetooth kartını](#) yerine takın.
8. [Ses kartını](#) yerine takın.
9. [Ekran aksamını](#) yerine takın.
10. [ExpressCard/Smart Card/PCMCIA modülünü](#) yerine takın.
11. [Avuç içi dayanağını](#) çıkarın.
12. [İşlemciyi](#) yerine takın.
13. [Isı emicisini](#) yerine takın.
14. [CPU kapağını](#) yerine takın.
15. [Kablosuz yerel ağı \(WLAN\)](#) yerine takın.
16. [Kablosuz geniş ağı \(WWAN\)](#) yerine takın.
17. [Sabit disk](#) yerine takın.
18. [Optik sürücüyü](#) yerine takın.
19. [Klavveyi](#) yerine takın.

20. [Klavye kenarını](#) yerine takın.
21. [Belleđi](#) deđiřtirin.
22. [Arka paneli](#) yerine takın.
23. [Güvenli dijital \(SD\) kartını](#) yerine takın.
24. [Abone kimlik modülü \(SIM\) kartını](#) yerine takın.
25. [Pili](#) yerine takın.
26. [Bilgisayarınızda Çalıştıktan Sonra](#) bölümündeki prosedürlere uyun.

İlgili Bağlantılar

[Hoparlörleri Çıkarma](#)

Ekran Çerçevesi

Ekran Çerçevesini Çıkarma

1. [Bilgisayarınızda Çalışmadan Önce](#) bölümündeki prosedürlere uyun.
2. [Pili](#) çıkarın:
3. Ekran çerçevesinin alt kenarını yukarı kaldırın.



4. Yanlardan ve ekran çerçevesinin üst kenarından doğru ilerleyin.



5. Ekran çerçevesini çıkarın.



İlgili Bağlantılar

[Ekran Çerçevesini Takma](#)

Ekran Çerçevesini Takma

1. Ekran çerçevesini ilk konumuna yerleştirin.
2. Tırnakları tutturmak için üst kenardan ekran çerçevesine doğru bastırın.
3. Kenardan doğru ilerleyerek alt kenara gidin.
4. [Pili](#) yerine takın.
5. [Bilgisayarınızda Çalıştıktan Sonra](#) bölümündeki prosedürlere uyun.

İlgili Bağlantılar

[Ekran Çerçevesini Çıkarma](#)

Ekran Paneli

Ekran Panelini Çıkarma

1. [Bilgisayarınızda Çalışmadan Önce](#) bölümündeki prosedürlere uyun.
2. [Pili](#) çıkarın:
3. [Ekran çerçevesini](#) çıkarın.
4. Arka paneli sabitleyen vidaları sökün.



5. Ekran panelini ters çevirin ve düşük voltaj diferansiyel sinyal (LVDS) kablosunu çıkarın.



6. Ekran panelini ekran aksamından çıkarın.



İlgili Bağlantılar

[Ekran Panelini Takma](#)

Ekran Panelini Takma

1. Ekran braketlerini ekran paneline hizalayın.
2. Ekran panelini sabitlemek için vidaları sıkın.
3. Düşük voltaj diferansiyel sinyal (LVDS) kablosunu ekran panelinin arkasına takın.
4. Ekran panelini ekran kapağının içine yerleştirin.
5. Ekran panelini sabitlemek için vidaları sıkın.
6. [Ekran çerçevesini](#) yerine takın.
7. [Pili](#) yerine takın.
8. [Bilgisayarınızda Çalıştıktan Sonra](#) bölümündeki prosedürlere uyun.

İlgili Bağlantılar

[Ekran Panelini Çıkarma](#)

Ekran Montajları

Ekran Montajlarını Çıkarma

1. [Bilgisayarınızda Çalışmadan Önce](#) bölümündeki prosedürlere uyun.
2. [Pili](#) çıkarın:
3. [Arka paneli](#) çıkarın.
4. [Klavye kenarını](#) çıkarın.
5. [Klavyeyi](#) çıkarın.
6. [Optik sürücüyü](#) çıkarın.
7. [CPU kapağını](#) çıkarın.
8. [Avuç içi dayanağını](#) çıkarın.
9. [Ekran aksamını](#) çıkarın.
10. [Ekran çerçevesini](#) çıkarın.
11. [Ekran panelini](#) çıkarın.
12. Ekran montajlarını sabitleyen vidaları sökün.



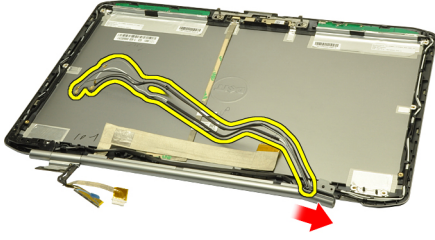
13. Ekran montajı kapaklarını çıkarın.



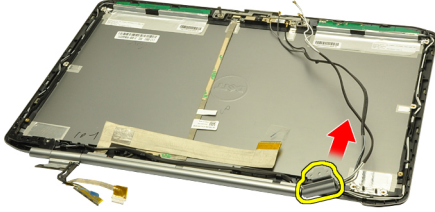
14. Sağ ekran montaj kulesini dikey bir konuma döndürün.



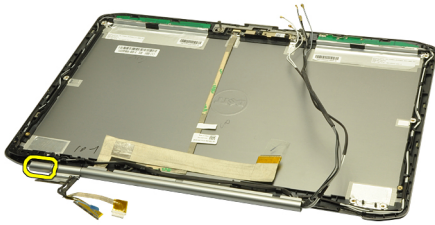
15. Sağ menteşe kulesi boyunca geçirilen anten kablosunu sağ taraftaki açıklıktan doğru çekin.



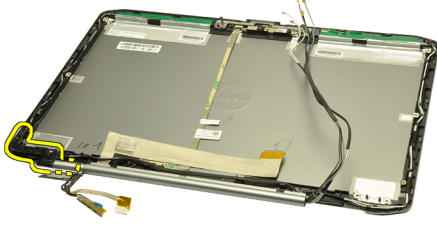
16. Sağ menteşe kulesini anten kabloları boyunca çekip çıkarın.



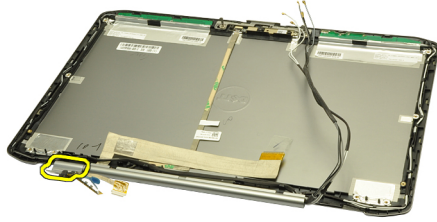
17. Sol ekran menteşe kapağını çıkarın.



18. Sol ekran menteşe kulesini çıkarın.



19. Sol menteşe kulesini kablolardan ayırarak çıkarın.



İlgili Bağlantılar

[Ekran Menteşelerini Takma](#)

Ekran Menteşelerini Takma

1. Sol menteşe kulesini, çıkıntılı ucu aşağı bakacak şekilde yerleştirin.
2. Düşük voltajlı diferansiyel sinyal (LVDS) ve kamera kablolarını menteşe kulesi yivlerinden ekran kapağının merkezine doğru yerleştirin.
3. Sol ekran menteşesini menteşe kulesine takın.
4. Sol ekran menteşesi kapağını sol menteşenin kenarına takın.
5. Anten kablolarını sağ menteşe kulesi boyunca, menteşe kulesi aşağı bakacak şekilde takın.
6. Anten kablolarını menteşe kulesi yivlerinden ekran kapağının merkezine doğru yerleştirin.
7. Sağ ekran menteşesini sağ menteşe kulesine takın.
8. Sağ ekran menteşesi kapağını sağ menteşenin kenarına takın.
9. Vidaları yerine takıp sıkarak ekran menteşelerini sabitleyin.
10. [Ekran panelini](#) yerine takın.
11. [Ekran çerçevesini](#) yerine takın.
12. [Ekran aksamını](#) yerine takın.
13. [Avuç içi dayanağını](#) yerine takın.
14. [CPU kapağını](#) yerine takın.
15. [Sabit disk](#) yerine takın.
16. [Optik sürücüyü](#) yerine takın.
17. [Klavyeyi](#) yerine takın.
18. [Klavye kenarını](#) yerine takın.
19. [Arka paneli](#) yerine takın.

20. [Pili](#) yerine takın.
21. [Bilgisayarınızda Çalıştıktan Sonra](#) bölümündeki prosedürlere uyun.

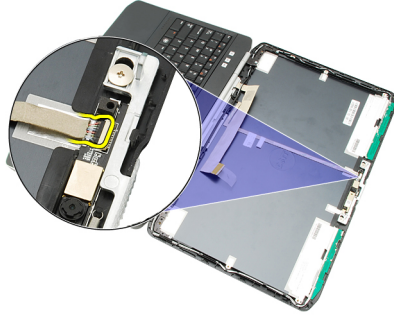
İlgili Bağlantılar

[Ekran Mentşelerini Çıkarma](#)

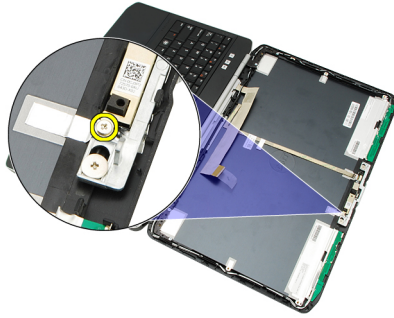
Kamera

Kamerayı Çıkarma

1. [Bilgisayarınızda Çalışmadan Önce](#) bölümündeki prosedürlere uyun.
2. [Pili](#) çıkarın:
3. [Ekran çerçevesini](#) çıkarın.
4. [Ekran panelini](#) çıkarın.
5. Kamera kablosunu çıkarın.



6. Kamera ve mikrofon modülünü sabitleyen vidayı gevşetin.



7. Kamera modülünü kaldırarak çıkarın.



İlgili Bağlantılar

[Kamerayı Takma](#)

Kamerayı Takma


1. Kamera modülünü ekran kapağının üzerine yerleştirin.
2. Kamerayı sabitlemek için vidayı yerleştirin ve sıkın.
3. Kamera kablosunu kamera modülüne bağlayın.
4. [Ekran panelini](#) yerine takın.
5. [Ekran çerçevesini](#) yerine takın.
6. [Pili](#) yerine takın.
7. [Bilgisayarınızda Çalıştıktan Sonra](#) bölümündeki prosedürlere uyun.

İlgili Bağlantılar

[Kamerayı Çıkarma](#)

Özellikler

Teknik Özellikler

 **NOT:** Teklifler bölgeye göre değişebilir. Aşağıdaki teknik özellikler sadece yasaların bilgisayarınızla birlikte gönderilmesini şart koştuğu teknik özelliklerdir. Bilgisayarınızın yapılandırması hakkında daha fazla bilgi için **Başlat** → **Yardım ve Destek** öğelerini tıklayın ve bilgisayarınız hakkındaki bilgileri gösteren seçimi yapın.

Sistem Bilgileri

Mikrodevre seti

Latitude 5420/E5420/ 5520/E5520

Intel HM65 Express Yonga Seti

Latitude E5420m/E5520m

Intel GM45 Express Yonga Seti

DRAM veriyolu genişliği

64 bit

Flash EPROM

SPI 32 Mbit

PCIe Gen1 veriyolu

100 MHz

İşlemci

Türler

Latitude 5420/E5420/ 5520/E5520

Intel Core i3/i5/i7 serisi

Latitude E5420m/E5520m

Intel Core 2 serisi

Intel Celeron (Soket P) serisi

Bellek

Bellek konnektörü

iki SODIMM yuvası

Bellek kapasitesi

1 GB, 2 GB, 4 GB veya 8 GB

Bellek türü

Latitude 5420/E5420/5520/E5520

DDR3 SDRAM, 1333 MHz

Latitude E5420m/E5520m


DDR3 SDRAM, 1066MHz

Minimum bellek

1 GB

Maksimum bellek

8 GB

 **NOT:** Yalnızca 64 bit işletim sistemleri 4 GB üstünde belleği destekler.

Ses

Tür	çift kanallı yüksek tanımlı ses
Denetleyici	92HD90B
Stereo Dönüşüm	24 bit (analog ile dijital ve dijital ile analog arası)
Arayüz:	
Dahili	yüksek tanımlı ses
Harici	mikrofon giriş konnektörü, stereo kulaklık/harici hoparlör konnektörü
Hoparlörler	1,5 W stereo
Dahili hoparlör yükselticisi	1,5 W mono
Ses seviyesi denetimleri	Ortam denetimi için ortam düğmeleri

Video

Tür	Intel UMA video
Veriyolu	tümleşik video
Video denetleyici	
Latitude 5420/E5420/5520/E5520	Intel HD Grafik Intel HD Grafik 3000
Latitude E5420m/E5520m	Intel GM45
Çıkış	15 pimli video konnektörü 19 pimli HDMI konnektörü

İletişim

Ağ adaptörü	10/100/1000 Mbps Ethernet LAN
Kablosuz	Dahili kablosuz yerel ağ (WLAN), kablosuz geniş ağ (WWAN) ve Bluetooth kablosuz desteği

Bağlantı Noktaları ve Konnektörler

Ses	mikrofon konnektörü, stereo kulaklık/hoparlör konnektörü
Video	15 pimli VGA konnektör
Ağ adaptörü	RJ-45 konnektörü
USB	üç adet 4 pimli USB 2.0 uyumlu konnektör, bir adet eSATA/USB 2.0 uyumlu konnektör
Bellek kartı okuyucu	5-in-1 bellek kartı okuyucusu

Ekran

Tür Beyaz Işık Yayan Diyot (WLED) ekranı

Boyut

Latitude 5420/E5420/E5420m 14,0 inç yüksek tanımlı WLED

Latitude 5520/E55420/E5520m 15,6 inç yüksek tanımlı WLED

Aktif alan (X/Y)

Latitude 5420/E5420/E5420m 309,60 mm/173,90 mm

Latitude 5520/E55420/E5520m 344,20 mm/193,50 mm

Boyutlar:**Yükseklik**

Latitude 5420/E5420/E5420m 192,50 mm (7,57 inç)

Latitude 5520/E55420/E5520m 210,00 mm (8,27 inç)

Genişlik

Latitude 5420/E5420/E5420m 324,00 mm (12,75 inç)

Latitude 5520/E55420/E5520m 360,00 mm (14,17 inç)

Z-Yükseklik

Latitude 5420/E5420/E5420m 5,20 mm (0,20 inç)

Latitude 5520/E55420/E5520m 5,80 mm (0,23 inç)

Köşegen

Latitude 5420/E5420/E5420m 344,6 mm (14,00 inç)

Latitude 5520/E55420/E5520m 396,24 mm (15,60 inç)

Maksimum çözünürlük

Latitude 5420/E5420/E5420m

HD 262 K renkte 1366 x 768

HD+ 262 K renkte 1600 x 900

Latitude 5520/E55420/E5520m

HD 263 K renkte 1366 x 768

FHD 262 K renkte 1920 x 1080

Tipik Parlaklık 200 nit

Çalışma açısı 0° (kapalı) ila 135°

Yenileme hızı 60 Hz

Minimum Görüntü açıları:

Yatay +40°/-40°

Dikey +10°/-30°

Ekran

Piksel derecesi

Latitude 5420/E5420/E5420m

HD 0,2265 mm x 0,2265 mm

HD+ 0,1935 mm x 0,1935 mm

Latitude 5520/E55420/E5520m

HD 0,2520 mm x 0,2520 mm

FHD 0,1935 mm x 0,1935 mm

Klavye

Tuş sayısı ABD: 86 tuş, İngiltere: 87 tuş, Brezilya: 87 tuş ve Japonya: 90 tuş

Düzen QWERTY/AZERTY/Kanji

Dokunmatik yüzey

Aktif Alan

X eksenini 80,00 mm

Y eksenini 40,70 mm

Pil

Tür 4-, 6- veya 9 hücreli "smart" lityum-iyon

Boyutlar:

Yükseklik

4, 6 ve 9 hücreli 20,00 mm (0,79 inç)

Genişlik

4 ve 6 hücreli 208,00 mm (8,18 inç)

9 hücreli 214,00 mm (8,43 inç)

Derinlik

4 ve 6 hücreli 48,08 mm (1,89 inç)

9 hücreli 71,79 mm (2,83 inç)

Ağırlık

4 hücreli 240,00 g (0,53 lb)



6 hücreli 344,73 g (0,76 lb)

9 hücreli 508,20 g (1,12 lb)

Voltaj

4 hücreli 14,8 VDC

Pil

6 hücreli ve 9 hücreli	11,1 VDC
Sıcaklık aralığı:	
Çalışma	0 °C - 50 °C (32 °F - 122 °F)
Çalışma Dışı	-40 °C - 85 °C (-40 °F - 185 °F)
	 NOT: Pil takımı %100 şarjla yukarıdaki saklama sıcaklıklarına güvenli bir şekilde dayanacak şekildedir.
	 NOT: Pil takımı ayrıca performansında bozulma olmadan – 20 °C ila +60 °C saklama sıcaklıklarına dayanabilmektedir.
Düğme pil	3 V CR2032 lityum düğme pil

AC Adaptörü

Giriş voltajı	100 VAC – 240 VAC	
Giriş akımı (maksimum)	1,5 A, 1,6 A veya 1,7 A	
Giriş frekansı	50 Hz – 60 Hz	
Çıkış gücü	65 W veya 90 W	
Çıkış akımı	65 W 3,34 A (sürekli)	90 W 4,62 A (sürekli)
Dereceli çıkış voltajı	19,5 +/-1,0 VDC	
Boyutlar		
	65 W	90 W
Yükseklik	16,00 mm (0,63 inç)	16,00 mm (0,63 inç)
Genişlik	66,00 mm (2,60 inç)	70,00 mm (2,76 inç)
Uzunluk	127,00 mm (5,00 inç)	147,00 mm (5,79 inç)
Sıcaklık aralığı:		
Çalışma	0 °C - 40 °C (32 °F - 104 °F)	
Çalışma Dışı	-40 °C - 70 °C (-40 °F - 158 °F)	

Fiziksel

Yükseklik	
Latitude 5420/E5420/E5420m	29,90 mm - 32,50 mm (1,18 inç - 1,28 inç)
Latitude 5520/E5520/E5520m	30,20 mm - 33,20 mm (1,19 inç - 1,31 inç)
Genişlik	
Latitude 5420/E5420/E5420m	350,00 mm (13,78 inç)
Latitude 5520/E5520/E5520m	388,00 mm (15,28 inç)

Fiziksel

Derinlik

Latitude 5420/E5420/E5420m 240,00 mm (9,45 inç)

Latitude 5520/E5520/E5520m 251,00 mm (9,88 inç)

Ağırlık

Latitude 5420/E5420/E5420m 2,27 kg (5,00 lb)

Latitude 5520/E5520 2,54 kg (5,60 lb)

Latitude E5520m 2,63 kg (5,80 lb)

Çevre

Sıcaklık:

Çalışma 0 °C - 35 °C (32 °F - 95 °F)

Depolama -40 °C - 65 °C (-40 °F - 149 °F)

Bağıl nem (en yüksek):

Çalışma %10 - %90 (yoğuşmasız)

Depolama %5 - %95 (yoğuşmasız)

Yükseklik (en çok):

Çalışma -15,20 m - 3048 m (-50 ft - 10.000 ft)

Çalışma Dışı -15,20 m - 10.668 m (-50 ft - 35.000 ft)

Havadan geçen madde düzeyi

ISA-S71.04-1985 ile tanımlanan biçimde G1 veya daha düşük

Sistem Kurulumu

Genel Bakış

Sistem Kurulumu aşağıdakileri gerçekleştirmenizi sağlar:

- Bilgisayarınıza herhangi bir donanım ekledikten veya bir donanımı değiştirdikten ya da çıkardıktan sonra sistem yapılandırma bilgilerini değiştirmek için
- Kullanıcı parolası gibi kullanıcı tarafından belirlenebilen bir seçeneği ayarlamak veya değiştirmek için
- Geçerli bellek miktarını okumak veya takılı sabit sürücü türünü ayarlamak için



DİKKAT: Uzman bir bilgisayar kullanıcısı değilseniz, bu programın ayarlarını değiştirmeyin. Bazı değişiklikler bilgisayarınızın yanlış çalışmasına neden olabilir.

Sistem Kurulumuna Girme

1. Bilgisayarınızı açın (veya yeniden başlatın).
2. Mavi DELL logosu görüntülediğinde, F2 isteminin görünüp görünmediğine dikkat etmeniz gerekir.
3. F2 istemi görüntüledikten hemen sonra <F2> düğmesine basın.



NOT: F2 istemi klavyenin başlatılmış olduğunu belirtir. Bu istem çok hızlı bir şekilde görünebilir, bu nedenle görünmesini dikkatle bekleyin ve sonra <F2> tuşuna basın. İstenmeden önce <F2> tuşuna basarsanız, bu tuş vuruşu kaybedilir.

4. Çok uzun süre bekler ve işletim sistemi logosunu görürseniz, Microsoft Windows masaüstü görünene kadar beklemeye devam edin ve sonra bilgisayarınızı kapatıp yeniden deneyin.

Sistem Kurulumu Seçenekleri



NOT: Bilgisayara ve takılı aygıtlarına bağlı olarak, bu bölümde listelenen öğeler görünebilir veya görünmeyebilir.

Genel

Sistem Bilgileri

Bu kısımda bilgisayarınızın birincil donanım özellikleri listelenmiştir.

- Sistem Bilgileri
- Bellek Bilgileri
- İşlemci Bilgisi
- Aygıt Bilgileri

Pil Bilgileri

Pilin durumunu ve bilgisayara bağlı AC adaptörünün türünü gösterir.

Boot Sequence (Önyükleme Sırası)

Bilgisayarın bir işletim sistemi bulmaya çalışma sırasını belirler.

- Disket Sürücü
- Dahili HDD

Genel

- USB Depolama Aygıtı
- CD/DVD/CD-RW Sürücü
- Yerleşik NIC
- Veriyolu NIC

Önyükleme Listesi Seçeneği

Önyükleme listesi seçeneğini değiştirmenizi sağlar.

- Legacy
- UEFI

Date/Time (Tarih/Saat)

Tarih ve saati değiştirmenize olanak tanır.

Sistem Yapılandırması

Integrated NIC (Tümleşik NIC)

Tümleşik ağ denetleyicisini yapılandırmanızı sağlar. Seçenekler şunlardır:

- Devre Dışı
- Etkin
- w/PXE Etkin
- w/ImageServer Etkin

Varsayılan ayar: **Enabled (Etkin) w/PXE**

Sistem Yönetimi

Sistem yönetimi mekanizmasını denetlemenizi sağlar. Seçenekler şunlardır:

- Devre Dışı
- Yalnızca Uyarı
- ASF 2.0
- DASH/ASF 2,0

Varsayılan ayar: **Disabled (Devre Dışı)**

Seri Bağlantı Noktası

Seri bağlantı noktası ayarlarını tanımlar ve açıklar. Seri bağlantı noktasını aşağıdaki gibi ayarlayabilirsiniz:

- Devre Dışı
- Auto (Otomatik)
- COM1
- COM2
- COM3
- COM4



NOT: Ayar devre dışı olsa da işletim sistemi kaynakları ayrırabilir.

Paralel Port (Paralel Bağlantı Noktası)

Yerleştirme aygıtındaki paralel bağlantı noktasını yapılandırmanızı sağlar. Seçenekler şunlardır:

- Devre Dışı
- AT
- PS2
- ECP
- DMA1

Sistem Yapılandırması

- DMA3

Varsayılan ayar: **AT**

Seri Bağlantı Noktası

Tümleşik seri bağlantı noktasını yapılandırmanızı sağlar. Seçenekler şunlardır:

- Devre Dışı
- COM1
- COM2
- COM3
- COM4

Varsayılan ayar: **COM1**

SATA Kullanımı

Dahili SATA sabit sürücü denetleyicisini yapılandırmanızı sağlar. Seçenekler şunlardır:

- Devre Dışı
- ATA
- AHCI

Varsayılan ayar: **AHCI**



NOT: SATA, RAID modunu desteklemek üzere yapılandırılır.

USB Controller (USB Denetleyicisi)

USB denetleyicisini denetlemenizi sağlar. Seçenekler şunlardır:

- USB Denetleyicisini Etkinleştir
- USB Yığın Depolama Aygıtını Devre Dışı Bırak
- USB Denetleyicisini Devre Dışı Bırak

Varsayılan Ayar: **Enable USB Controller (USB Denetleyicisini Etkinleştir)**

Smart Reporting (Akıllı Raporlama)

Kendi Kendini İzleme Analiz ve Raporlama Teknolojisini (SMART) etkinleştirmenizi sağlar.

Varsayılan ayar: **Disabled (Devre Dışı)**

Disket Sürücü

Disket sürücülerini etkinleştirmenizi sağlar. Seçenekler şunlardır:

- Devre Dışı
- Etkin

Varsayılan ayar: **Disabled (Devre Dışı)**

Miscellaneous Devices (Çeşitli Aygıtlar)

Aşağıdaki aygıtları etkinleştirmenizi veya devre dışı bırakmanızı sağlar:

- Internal Modem (Dahili Modem)
- Sabit Yuva
- eSATA Ports (eSATA Portları)
- Hard Drive Free Fall Protection (Sabit Sürücü Düşme Koruması)
- External USB Port (Harici USB Bağlantı Noktası)
- mikrofon
- Kamera

Ayrıca Ortam Kartı ve 1394'ü birlikte etkinleştirebilir veya devre dışı bırakabilirsiniz.

Varsayılan Ayar: Tüm aygıtlar etkin.

Sistem Yapılandırması

Klavye aydınlatması

Klavye aydınlatma özelliğini yapılandırmanızı sağlar. Seçenekler şunlardır:

- Devre Dışı
- Seviye %25'tir
- Seviye %50'dir
- Seviye %50'dir
- Seviye %100'dür

Varsayılan Ayar: **Level is 75% (Seviye %75'tir)**

Sürücüler

Takılı SATA sürücülerini yapılandırmanızı sağlar. Seçenekler şunlardır:

- SATA-0
- SATA-1
- SATA-4
- SATA-5

Varsayılan Ayar: Tüm sürücüler etkin.

Video

LCD Brightness (LCD Parlaklığı)

Güç kaynağına bağlı olarak ekran parlaklık ayarlarını yapmanızı sağlar (Pil üzerinde ve AC üzerinde).



NOT: Video ayarı, yalnızca sisteme bir video kartı takıldığında görülür.

Security (Güvenlik)

Admin Password (Yönetici Parolası)

Yönetici (admin) parolasını ayarlamanızı, değiştirmenizi veya silmenizi sağlar.



NOT: Sistem veya sabit sürücü parolasını ayarlamadan önce yönetici parolasını ayarlamanız gerekir.



NOT: Başarılı parola değişiklikleri hemen etkin olur.



NOT: Yönetici parolasının otomatik olarak silinmesi sistem parolasını ve sabit sürücü parolasını otomatik olarak siler.



NOT: Başarılı parola değişiklikleri hemen etkin olur.

Varsayılan Ayar: **Not set (Belirlenmedi)**

System Password (Sistem Parolası)

Sistem parolasını ayarlamanızı, değiştirmenizi veya silmenizi sağlar.



NOT: Başarılı parola değişiklikleri hemen etkin olur.

Varsayılan Ayar: **Not set (Belirlenmedi)**

Dahili HDD-0 Parolası

Sistemin dahili sabit sürücüsünü belirlemenizi veya değiştirmenizi sağlar.



NOT: Başarılı parola değişiklikleri hemen etkin olur.


Varsayılan Ayar: **Not set (Belirlenmedi)**

Parolayı Devre Dışı Bırakma

Ayarlı olduklarında, Sistem ve Dahili HDD parolasını atlama iznini etkinleştirmenizi veya devre dışı bırakmanızı sağlar. Seçenekler şunlardır:

- Devre Dışı

Security (Güvenlik)

	<ul style="list-style-type: none">• Yeniden başlatma baypas
Parolayı Değiştirme	<p>Varsayılan ayar: Disabled (Devre Dışı)</p> <p>Yönetici parolası ayarlandığında, Sistem ve Sabit Sürücü parolalarına izni etkinleştirmenizi ve devre dışı bırakmanızı sağlar.</p> <p>Varsayılan Ayar: Allow Non-Admin Password Changes (Yönetici Harici Parola Değişikliklerine İzin Ver) seçili değildir</p>
Güçlü Parola	<p>Her zaman güçlü parolalar oluşturma seçeneğini yürütmenizi sağlar.</p> <p>Varsayılan Ayar: Enable Stron Password (Güçlü Parolayı Etkinleştir) seçili değildir.</p>
OROM Klavye Erişimi	<p>Önyükleme sırasında geçiş tuşlarını kullanarak Seçenek ROM Yapılandırma ekranlarına girmek için bir seçenek belirlemenizi sağlar. Seçenekler şunlardır:</p> <ul style="list-style-type: none">• Enable (Etkin)• One Time Enable (Bir Kerelik Etkin)• Disable (Devre dışı) <p>Varsayılan Ayar: Enable (Etkin)</p>
TPM Güvenliği	<p>POST sırasında Güvenli Platform Modülünü (TPM) etkinleştirmenizi sağlar.</p> <p>Varsayılan Ayar: Seçenek devre dışıdır.</p>
Computrace	<p>İsteğe bağlı Computrace yazılımını etkinleştirmenizi veya devre dışı bırakmanızı sağlar. Seçenekler şunlardır:</p> <ul style="list-style-type: none">• Deactivate (Devre Dışı Bırak)• Disable (Devre dışı)• Activate (Etkinleştir) <p> NOT: Activate (Etkinleştir) ve Disable (Devre Dışı) seçenekleri özelliği kalıcı olarak etkinleştirecek ya da devre dışı bırakacaktır ve başka bir değişikliğe izin verilmeyecektir.</p> <p>Varsayılan Ayar: Deactivate (Devre Dışı)</p>
CPU XD Desteği	<p>İşlemcinin Devre Dışı Yürüt modunu etkinleştirmenizi sağlar.</p> <p>Varsayılan Ayar: Enable CPU XD Support (CPU XD Desteğini Etkinleştir)</p>
Yöneticiye Ait Olmayan Kurulum Değişiklikleri	<p>Bir Yönetici Parolası belirlendiğinde kurulum seçeneklerinde değişikliklere izin verilmediğini belirlemenizi sağlar. Devre dışı bırakıldığında kurulum seçenekleri yönetici parolasıyla kilittlenir.</p>
Parola Yapılandırması	<p>Yönetici ve Sistem parolalarının minimum ve maksimum uzunluğunu belirlemenizi sağlar.</p>
Yönetici Kurulumu Kilidi	<p>Bir Yönetici parolası belirlendiğinde kullanıcıların Kur'a girmesini önlemenizi sağlar.</p> <p>Varsayılan Ayar: Enable Admin Setup Lockout (Yönetici Kur Kilidini Etkinleştir) seçili değildir.</p>


Performans

Multi Core (Çoklu Çekirdek) Desteği	<p>Bu alan, işlemcinin bir veya tüm çekirdeklerinin etkinleştirilip etkinleştirilmeyeceğini belirler. Bazı uygulamaların performansı, ilave çekirdeklerle gelişir. Bu seçenek varsayılan olarak etkindir. İşlemci için multi-core desteğini etkinleştirir veya devre dışı bırakır. Seçenekler şunlardır:</p>
-------------------------------------	--

Performans

	<ul style="list-style-type: none">• Tümü• 1• 2
	Varsayılan ayar: All (Tümü) .
Intel® SpeedStep™	Intel SpeedStep özelliğini etkinleştirmenizi veya devre dışı bırakmanızı sağlar. Varsayılan Ayar: Enable SpeedStep (SpeedStep'i Etkinleştir)
C Durumlar Denetimi	İlave işlemci uyku durumlarını etkinleştirmenizi veya devre dışı bırakmanızı sağlar. Varsayılan Ayar: Seçenekler C durumları, C3, C6, Geliştirilmiş C durumları ve C7 seçenekleri etkinleştirilmiştir.
Limit CPUID	İşlemcinin Standart CPUID İşlevinin destekleyeceği maksimum değeri sınırlandırmanızı sağlar. Varsayılan Ayar: Enable CPUID (CPUID'i Etkinleştir)
Intel® TurboBoost™	İşlemcinin Intel TurboBoost modunu etkinleştirmenizi veya devre dışı bırakmanızı sağlar. Varsayılan Ayar: Enable Intel TurboBoost (Intel TurboBoost'u Etkinleştir)
Hyper-Thread Kontrolü	İşlemcinin HyperThreading özelliğini etkinleştirmenizi veya devre dışı bırakmanızı sağlar. Varsayılan ayar: Enabled (Etkin)

Power Management (Güç Yönetimi)

AC Davranışı	AC adaptörü bağlıyken, bilgisayarın otomatik olarak açılmasını etkinleştirmenizi veya devre dışı bırakmanızı sağlar. Varsayılan Ayar: Wake on AC (AC'de Uyandır) seçili değildir.
Auto On Time (Otomatik Açılma Saati)	Bilgisayarın otomatik olarak açılma saatini ayarlamanızı sağlar. Seçenekler şunlardır: <ul style="list-style-type: none">• Devre Dışı• Every Day (Her Gün)• Weekdays (Hafta İçi) Varsayılan ayar: Disabled (Devre Dışı)
USB Wake Support (USB Uyandırma Desteği)	USB aygıtlarının sistemi Bekleme durumundan uyandırmasını etkinleştirmenizi sağlar.  NOT: Bu özellik yalnızca AA güç adaptörü bağlıyken çalışır. AA güç adaptörü Bekleme sırasında çıkarılırsa, sistem kurulumu pil gücünü korumak için tüm USB bağlantı noktalarındaki gücü keser..
Kablosuz Radyo Denetimi	Fiziksel bağlantıya bağlı kalmaksızın otomatik olarak kabloludan kablosuz ağlara geçen özelliği etkinleştirmenizi veya devre dışı bırakmanızı sağlar. Varsayılan ayar: Disabled (Devre Dışı)
LAN üzerinden Açma	Bir LAN sinyaliyle tetiklendiğinde bilgisayarı Kapalı durumundan açacak olan özelliği etkinleştirmenizi veya devre dışı bırakmanızı sağlar. Varsayılan ayar: Disabled (Devre Dışı)
ExpressCharge	ExpressCharge özelliğini etkinleştirmenizi veya devre dışı bırakmanızı sağlar. Seçenekler şunlardır: <ul style="list-style-type: none">• Standart

Power Management (Güç Yönetimi)

- ExpressCharge

Varsayılan Ayar: **Standard (Standart)**

Şarj Cihazı Davranışı

Pil şarj cihazını etkinleştirmenizi veya devre dışı bırakmanızı sağlar. Seçenekler şunlardır:

- Devre Dışı
- Etkin

Varsayılan ayar: **Enabled (Etkin)**

POST Davranışı

Adapter Warnings (Adaptör Uyarıları)

Bazı güç adaptörlerini kullandığınızda, sistem kurulum (BIOS) uyarı iletilerini etkinleştirmenizi veya devre dışı bırakmanızı sağlar.

Varsayılan Ayar: **Enable Adapter Warnings (Adaptör Uyarılarını Etkinleştir)**

Mouse/Touchpad (Fare/Dokunmatik Yüzey)

Sistemin fare ve dokunmatik yüzey girdilerini nasıl uygulayacağını belirlemenizi sağlar. Seçenekler şunlardır:

- Serial Mouse (Seri Fare)
- PS2 Mouse (PS2 Fare)
- Touchpad/PS-2 Mouse (Dokunmatik Yüzey/PS-2 Fare)

Varsayılan ayar: **Touchpad/Mouse 2 (Dokunmatik Yüzey/Fare 2)**

Numlock Etkin

Bilgisayar önyüklemeye başladığında, Numlock seçeneğini etkinleştirmenizi sağlar.

Varsayılan Ayar: **Enable Network (Ağı Etkinleştir)**

USB Emulation (USB Emülasyonu)

Legacy USB Emülasyonu özelliğini etkinleştirmenizi veya devre dışı bırakmanızı sağlar.

Varsayılan Ayar: **Enable Legacy USB Emulation (Legacy USB Emülasyonunu Etkinleştir)** seçilidir.

Fn Key Emulation (Fn Tuşu Emülasyonu)

<Fn> özelliğini simüle etmek için <Scroll Lock> tuşunun kullanıldığı seçeneği belirlemenizi sağlar.

Varsayılan Ayar: **Enable Fn Key Emulation (Fn Tuşu Emülasyonunu Etkinleştir)**

POST Kısayol Tuşları

Sistem Kurulum menüsüne erişmek için tuş vuruşu sırasını gösteren oturma açma ekranı mesaj gösterimini etkinleştirmenizi sağlar.

Varsayılan Ayar: **F12 Önyüklemeye Seçeneği Menüsünü Etkinleştir**

Hızlı Önyükleme

Önyükleme sürecini hızlandırmak için seçeneği belirlemenizi sağlar. Seçenekler şunlardır:

- Minimal
- Thorough (Tam)
- Auto (Otomatik)

Varsayılan Ayar: **Thorough (Tam)**

Sanallaştırma Desteği

Virtualization (Sanallaştırma)

Intel Virtualization Teknolojisini etkinleştirmenizi veya devre dışı bırakmanızı sağlar.

Varsayılan Ayar: **Enable Intel Virtualization Technology (Intel Virtualization Teknolojisini Etkinleştir)**

Kablosuz

Wireless Switch (Kablosuz Anahtar)	Kablosuz düğme ile denetlenebilecek kablosuz cihazları seçmenizi sağlar. Seçenekler şunlardır: <ul style="list-style-type: none">• WWAN• WLAB• Bluetooth Varsayılan Ayar: Tüm ayarlar seçilidir.
Wireless Device Enable (Kablosuz Aygıt Etkin)	Kablosuz aygıtları etkinleştirmenizi veya devre dışı bırakmanızı sağlar.

Maintenance (Bakım)

Service Tag (Servis Etiketli)	Bilgisayarınızın Service Tag'ını (Servis Etiketli) gösterir.
Asset Tag (Demirbaş Etiketli)	Önceden bir demirbaş etiketi belirlenmemişse, bir sistem demirbaş etiketi oluşturmanızı sağlar. Bu seçenek varsayılan olarak ayarlanmamıştır.
SERR Messages (SERR İletileri)	SERR ileti mekanizmasını kontrol eder. Bu seçenek varsayılan olarak ayarlanmamıştır. Bazı grafik kartları SERR ileti mekanizmasının devre dışı bırakılmasını gerektirir.

Sistem Günlükleri

BIOS Events (BIOS Olayları)	Sistem Kurulumu (BIOS) POST olaylarını görüntülemenizi ve silmenizi sağlar.
DellDiag Events (DellDiag Olayları)	DellDiag POST olaylarını görüntülemenizi ve silmenizi sağlar.
Thermal Events (Termal Olaylar)	Termal olayları görüntülemenizi ve silmenizi sağlar.
Power Events (Güç Olayları)	Güç olaylarını görüntülemenizi ve silmenizi sağlar.
BIOS Progress Events (BIOS İlerleme Olayları)	BIOS İlerleme Olaylarını görüntülemenizi ve silmenizi sağlar.

Tanılamalar

Tanılamalar

Aygıt Durum Işıkları



Bilgisayarı açtığınızda yanar ve bilgisayar güç yönetimi moduna geçtiğinde yanıp söner.



Bilgisayar veri okur veya yazarken yanar.



Pilin şarj durumunu göstermek için sabit biçimde yanar veya yanıp söner.



Kablosuz ağ etkinleştirildiğinde yanar.



Bluetooth kablosuz teknoloji içeren bir kart etkinleştirildiğinde açılır. Yalnızca Bluetooth kablosuz teknoloji fonksiyonunu kapatmak için sistem tepsisinde sağ tıklatın ve **Bluetooth Radyosunu Devre Dışı Bırak**'ı seçin

Pil Durum Işıkları

Bilgisayar bir elektrik prizine bağlıysa, pil durum ışığı aşağıdaki gibi yanar:

Sırayla sarı ve mavi olarak yanıp sönme

Kimliği doğrulanmamış veya desteklenmeyen, Dell AC adaptör dışında bir adaptör dizüstünüze takılmış.

Sırayla sarı ve sürekli mavi olarak yanıp sönme

AC adaptör varken geçici pil arızası.

Sürekli yanıp sönen sarı ışık

AC adaptör varken kalıcı pil arızası.

Işık kapalı

AC adaptör varken pil tam şarj modunda.

Sürekli beyaz ışık açık

AC adaptör varken pil tam şarj modunda.

Pil Şarj ve Sağlığı

Pilin şarj düzeyini öğrenmek için pil şarj göstergesindeki durum düğmesine basıp bırakın, şarj düzeyi ışıkları yanar. Her ışık toplam pil şarjının yaklaşık yüzde 20'sini temsil eder. Örneğin dört ışık yanıyorsa pil şarjının yüzde 80'i duruyor demektir. Hiç ışık yanıyorsa, pil boşalmış demektir.

Şarj göstergesini kullanarak pil sağlığını denetlemek için pil şarj göstergesindeki durum düğmesini en az 3 saniye basılı tutun. Hiçbir ışık yanmazsa, pil iyi durumda, orijinal şarj kapasitesinin yüzde 80'inden fazlası duruyor demektir. Her ışık kapasitede gitgide azalma olduğunu belirtir. Beş tane ışık yanıyorsa, şarj kapasitesi yüzde 60'tan daha az demektir, pili değiştirmeniz gerekir.

Klavye Durum Işıkları

Klavyenin üzerindeki ışıklar aşağıdakileri gösterir:



Sayısal tuş takımı etkinleştirildiğinde açılır.



Caps Lock işlevi etkinleştirildiğinde açılır.



Scroll Lock işlevi etkinleştirildiğinde açılır.

Dell'e Başvurma

Dell'e Başvurma



NOT: Etkin bir Internet bağlantınız yoksa, başvuru bilgilerini satış faturanızda, irsaliyede, fişte veya Dell ürün kataloğunda bulabilirsiniz.

Dell birden fazla çevrimiçi ve telefon tabanlı destek ve servis seçeneği sunar. Kullanılabilirlik ülkeye ve ürüne göre değişir ve bazı hizmetler bulunduğunuz bölgede olmayabilir. Satış, teknik destek veya müşteri hizmetleri ile ilgili konularda Dell'e başvurmak için:

1. **support.dell.com** adresini ziyaret edin.
2. Destek kategorinizi seçin.
3. ABD müşterisi değilseniz, sayfanın altından ülkenizin kodunu seçin veya diğer seçenekleri görüntülemek için **Tümü** ögesini seçin.
4. Gereksininize uygun hizmet veya destek bağlantısını seçin.